

# MANUAL

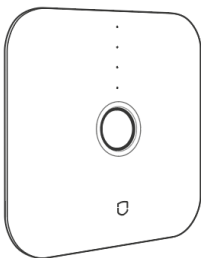
# EVOLVEO

MODEL

VERSION / DATE

**Sonix PRO**

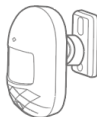
**III. / 15. 4. 2024**



**CZ**

**SK**

**EN**



## Obsah / Content

Česky .....	6
Slovensky .....	44
English.....	82

**CZ**

**SK**

**EN**

## **Obsah**

Porozumění produktu .....	6
Centrální jednotka.....	6
Stav kontrolky .....	8
Stav multifunkční kontrolky .....	8
Nastavení sítě GSM .....	9
1. Centrální jednotka: Ovládání SMS.....	9
2. Alarmující proces .....	10
3. Přepínání jazyka alarmových SMS .....	11
Pohybové čidlo .....	12
Dveřní senzor .....	13
Dálkový ovladač .....	14
Krok 1. Stažení aplikace a registrace .....	15
Krok 2. Připojení centrální jednotky pomocí Wi-Fi .....	16
Krok 3. Přidat detektor .....	21
Provoz aplikace .....	23
Centrální jednotka zařízení .....	23
Správa senzorů.....	25

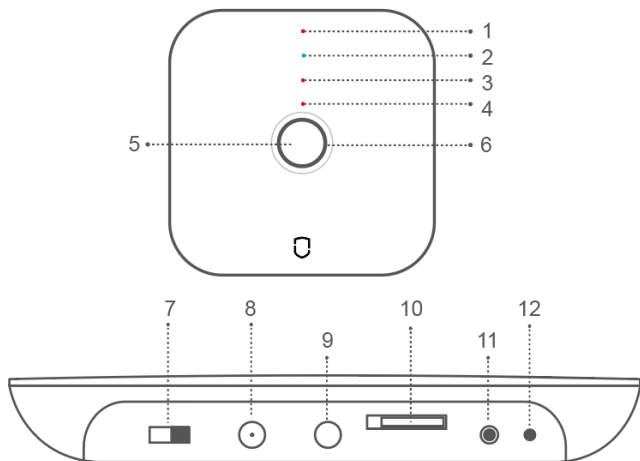
Nastavení zpoždění .....	26
Nastavení hesla .....	27
Nastavení čísla alarmu .....	28
Nastavení časování aktivace / deaktivace .....	30
Kontrola záznamů .....	31
Obnovení továrního nastavení .....	32
Centrální jednotka .....	32
Instalace .....	33
Instalace centrální jednotky .....	33
Pohybové čidlo .....	33
Způsob první instalace .....	34
Dveřní senzor .....	36
Hlavní technické parametry .....	37
Bezpečnostní opatření .....	38
Q&A .....	39

Centrální jednotka je jádrem chytrého bezpečnostního poplašného systému Wi-Fi + GSM, s detektorem pohybu, dveřním čidlem, bezdrátovým dálkovým ovládáním a dalším příslušenstvím pro vytvoření chytrého bezpečnostního systému. Po jednoduché instalaci a nastavení může zařízení realizovat funkci ochrany proti krádeži. Zařízení lze také propojit s chytrou zásuvkou a dalšími chytrými zařízeními a zahájit tak chytrou domácnost.

## **Hlavní funkce**

- Připojení k Wi-Fi, ovládání pomocí mobilní aplikace.
- Podporuje 6 skupin telefonních čísel pro poplach a 6 skupin čísel pro příjem SMS.
- Nastavení telefonního čísla a upozornění pomocí mobilní aplikace.
- Bezdrátová komunikace, bez kabeláže.
- Správa klasifikace účtů, admin a uživatel.
- Podpora 10 bezdrátových zón, každá zóna podporuje maximálně 10 senzorů, podpora 8 dálkových ovladačů.
- Nízká spotřeba energie, velmi dlouhý pohotovostní režim.
- Dílčí zařízení s funkcí upozornění na nízké napětí, sledování stavu a upozornění odpojení od sítě.
- Chytré rozpoznání scény, připomínka nezavřených dveří.
- Podpora přepínání více typů zón, přizpůsobení více bezpečnostním scénářům.
- Vestavěná vysokokapacitní lithiová baterie, která je funkční při dočasném výpadku napájení.

## Porozumění produktu Centrální jednotka



1) Napájecí kontrolka  
2) kontrolka GSM sítě  
3) Stavová kontrolka  
4) Signální kontrolka

5) Funkční klávesa  
6) Multifunkční kontrolka  
7) Přepínač Zap/Vyp  
8) Napájecí konektor

9) Konektor sirény  
10) SIM slot  
11) Párovací tlačítko  
12) Mikrofon

**Funkční klávesa (5):** Spuštění alarmu (krátké stisknutí), deaktivace alarmu (dlouhé stisknutí).

**Zakódováno nebo odkódováno:** Ve stavu celkové/částečné aktivace 1krát krátce stiskněte funkční klávesu, po zvukovém signálu se systém deaktivuje. Ve stavu odkódováno krátce stiskněte 1krát funkční klávesu, po zvukovém signálu se systém zakóduje do celkové aktivace.

**Deaktivace alarmu:** Když se alarm aktivuje, krátce stiskněte funkční klávesu, pak můžete alarm deaktivovat.

### **Párovací tlačítko (11):**

Párování senzorů: Stiskněte a podržte 0,5-2 s, poplašný panel zazní 1krát, pak uvolněte tlačítko, indikátor zeleně bliká, přejděte do stavu párování senzorů; ve stavu párování krátkým stisknutím 1krát ukončete.

**Režim Wi-Fi připojení EZ:** dlouze stiskněte tlačítko na 3-5 s, 1× zazní poplašný panel, poté tlačítko uvolněte, kontrolka začne rychle blikat a přejde do režimu rychlého připojení Wi-Fi.

**Poznámka:** Pokud se rychlé připojení nezdaří, ústředna se automaticky přepne do režimu připojení Wi-Fi hot spot (kontrolka pomalu bliká).

**Režim Wi-Fi připojení AP:** dlouze stiskněte funkční klávesu a klávesu nastavení současně po dobu 3 s, kontrolka začne pomalu blikat a přejde do režimu připojení AP.

**Obnovení továrního nastavení:** Dlouze stiskněte tlačítko na 10 s, poplašný panel se ozve 3krát, poté tlačítko uvolněte a centrální jednotka se vrátí do továrního nastavení.

## Stav kontrolky

	Vypnuto	Blikání	Zapnuto
POWER (červená)	Napájení z baterie	Nízký výkon	Napájení stejnosměrným proudem
GSM (Blue)	/	/	Připojení GSM v pořádku
STATUS (modrá)	Odkódováno	Částečná aktivace	Celková aktivace
SIGNÁL (modrý)	/	Příjem RF signálu	/

## Stav multifunkční kontrolky

	Rychlé blikání	Pomalé blikání	Zapnuto
Červená	Spuštění alarmu	/	/
Žlutý	/	Síť vypnuta	/
Zelená	Párování senzorů	/	/
Tyrkysová	Režim připojení EZ	Režim připojení AP	Síť Připojení OK



## Nastavení sítě GSM

Kartu SIM instalujte, když je centrální jednotka vypnuta, připojte správný napájecí adaptér DC-5V a přepněte vypínač centrální jednotky do polohy ON. **Výchozí heslo (Admin: 123123; Uživatel: 123456)**

### 1. Centrální jednotka: Ovládání SMS

Příkazy SMS	Heslo#0#	Heslo#1#	Heslo#2#
Popis	Částečná aktivace	Celková aktivace	Deaktivace alarmu

**Ruční nastavení telefonního čísla a SMS čísla:** zasláním zprávy do alarmu můžete nastavit 6 skupin telefonních čísel a 6 skupin SMS čísel pro zaslání upozorňujících SMS zpráv a hovorů v případě spuštění poplachu.

6 skupin poplašných čísel: heslo#31telefonní číslo# až #36 telefonní číslo#. Příklad: 123123#3100420123456789#

6 skupin SMS zpráv: heslo#41telefonní číslo# až #46 telefonní číslo#. Příklad: 123123#4100420123456789#

**Pozn.: číslo zadávejte ve formátu „00420123456789“!**

**Ovládání telefonního hovoru:** vytočte telefonní číslo centrální jednotky: po dvojím zaznění zvuku "di" zadejte heslo, trojí zaznění zvuku "di" je chybový tón.

## Příkazy operace:

Příkazy	0#	1#	2#	3#	4#
Popis	Částečná aktivace	Celková aktivace	Deaktivace alarmu	Odposlech	Interkom

**Poznámka:** Pokud je systém alarmován a je připojeno telefonní číslo, můžete také ovládat centrální jednotku podle pokynů v tabulce.

## 2. Alarmující proces

Jakmile hostitel spustí alarm, systém odešle text SMS na přednastavených 6 skupin čísel SMS a také automaticky vytočí 6 skupin alarmových telefonních čísel, přičemž všechna přednastavená telefonní čísla projde třikrát ve smyčce.

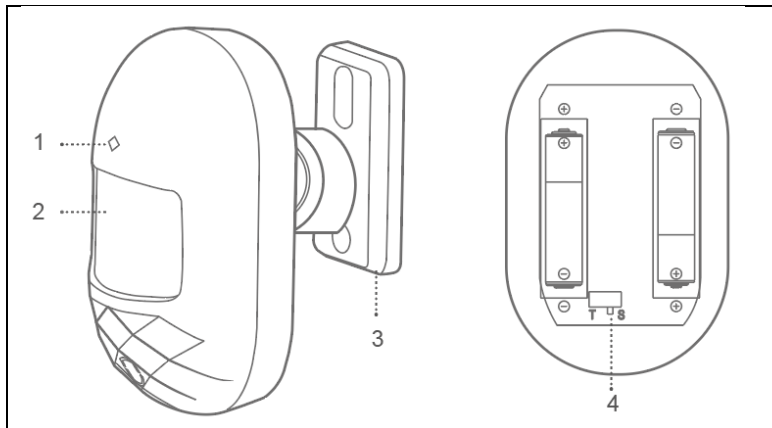
Lze nastavit 6 skupin telefonních čísel při spuštění alarmu, výchozí nastavení je cyklus volání všech přednastavených telefonních čísel třikrát. Při alarmu se volá v pořadí: telefon 1, telefon 2, telefon 3, telefon 4, telefon 5, telefon 6 a maximálně 3krát za sebou. Pokud během volání alarmu volaný telefon odpoví a vypne sirénu, uživatel uslyší čtyřikrát zvuk "di" a zadá příkaz: 1# aktivace alarmu, 2# deaktivace alarmu, 3# odposlouchávání, 4# interkom. Pokud volaný uživatel nedeaktivoval centrální jednotku, centrální jednotka automaticky vytočí další skupinu telefonních čísel. Pokud vytočený uživatel deaktivuje centrální jednotku, systém automaticky zastaví alarmové volání. Návrat do pohotovostního stavu.

### 3. Přepínání jazyka alarmových SMS

Odesláním textu SMS pro změnu jazyka, příkazy SMS níže:

Obsah SMS	Jazyk
Heslo#50#	Čínský
Heslo#51#	Anglický
Heslo#52#	Ruský
Heslo#55#	Německý
Heslo#57#	Italský
Heslo#58#	Dánský

## Pohybové čidlo



- 1) Kontrolka
- 2) Okno detekce
- 3) Držák

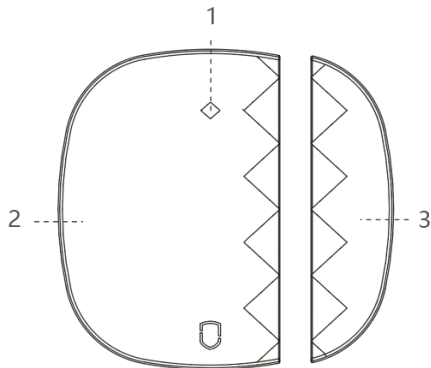
- 4) Přepínač režimů
  - T: Testovací režim
  - S: Chytrý režim (výchozí nastavení z výroby)

**Normální režim (T):** Po jednom účinném spuštění se za 1 minutu další spuštění nepoužije, druhé spuštění funguje až po 1 minutě. Tento režim je vhodný pro domácí a nepříliš velké použití.

**Chytrý režim (S):** Po jedné účinné detekci, pokud jej spustíte znovu během 1 minuty, se časovač detekce resetuje a časovač běží znovu do jedné minuty, po uplynutí 1 minuty bude detekce aktivována. Tento režim je vhodný pro místa s mnoha lidmi, aby se ušetřila energie.

**Poznámka:** Pohybové čidlo je určeno pouze pro vnitřní použití, nemá funkci ochrany proti domácím zvířatům.

## Dveřní senzor



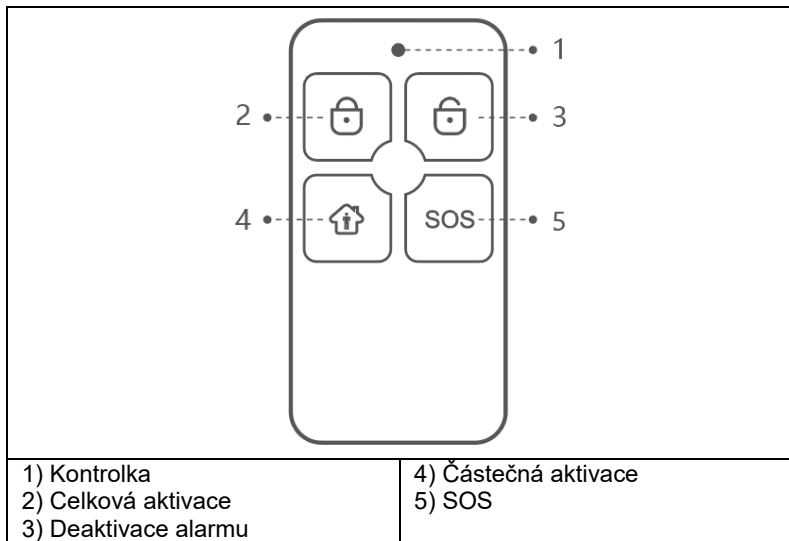
1) Kontrolka

2) Pouzdro vysílače

3) Magnetická tyč

**Poznámka:** Tento dveřní senzor je určen pouze pro vnitřní použití, nainstalujte jej na železné/ocelové dveře nebo okna, které se snadno zmagnetizují a ovlivňují jeho použití.

### Dálkový ovladač



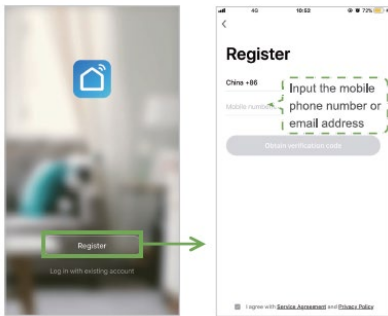
## Spárování s mobilní aplikací

### Krok 1. Stažení aplikace a registrace

V obchodě App Store nebo Google Play vyhledejte aplikaci "Smart Life" a stáhněte si ji; nebo naskenujte níže uvedený QR kód.



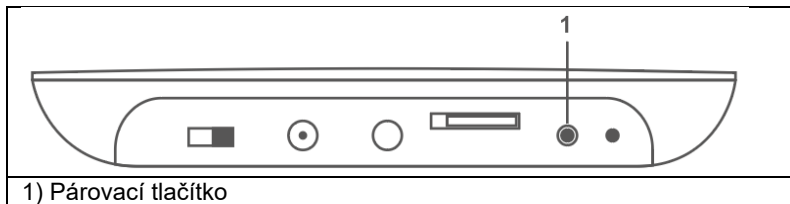
Po stažení aplikace se zaregistrujte podle rozhraní a přihlaste se. Otevřete aplikaci, klikněte na <registrovat>, pro registraci použijte e-mailovou adresu.



## **Krok 2. Připojení centrální jednotky pomocí Wi-Fi Režim rychlého připojení k Wi-Fi (Režim připojení EZ)**

- 1) Ujistěte se, že je váš mobilní telefon připojen k Wi-Fi síti (podporuje pouze 2,4GHz Wi-Fi síť)
- 2) Otevřete aplikaci, klikněte na <+> v pravém horním rohu a následně na <Add Device>, přejděte do kategorie <Sensors> a vyberte Alarm (Wi-Fi)
- 3) Centrální jednotku přepněte do režim připojení EZ. Nejprve zapněte centrální jednotku, dlouze stiskněte párovací tlačítko po dobu 3-5 s, uvolněte tlačítko a po zaznění 2 zvukových signálů multifunkční kontrolka začne tyrkysově rychle blikat. Takto se dostanete do režimu rychlého připojení k Wi-Fi síti.

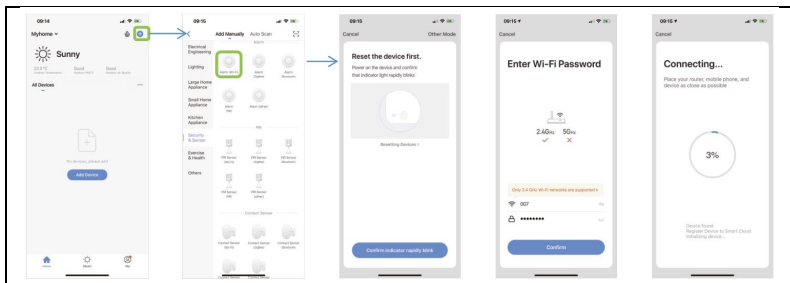




### 1) Párovací tlačítko

4) vyberte vaši Wi-Fi 2.4 GHz síť, zadejte heslo vaší Wi-Fi sítě, klikněte na tlačítko <Další> pro připojení k Wi-Fi síti. Potvrďte, že kontrolka rychle bliká v následujícím kroku a vyberete tlačítko <Blink Quickly>. Začne proces párování centrální jednotky s mobilní aplikací. Jakmile se rozsvítí kontrolka centrálního panelu tyrkysově, znamená to, že připojení centrálního panelu k síti je v pořádku dokončeno.

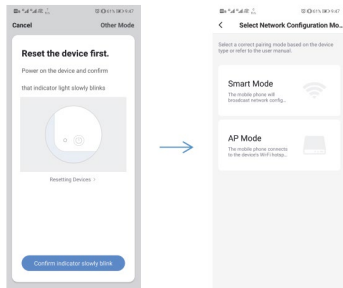
**Poznámka:** Chytrý panel alarmu je lepší umístit do blízkosti směrovače. V současné době panel nepodporuje 5GHz Wi-Fi.



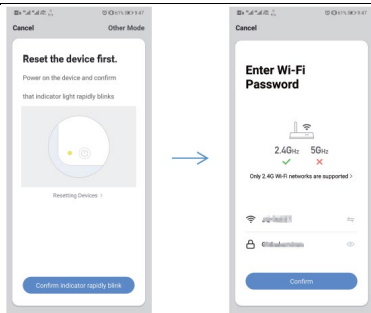
## Režim připojení pomocí hotspotu (Režim připojení AP)

Pokud se rychlé připojení nezdařilo, můžeme zvolit " Režim připojení AP " pro připojení k Wi-Fi síti.

- 1) Ujistěte se, že je váš mobilní telefon připojen k Wi-Fi síti (podporuje pouze 2,4GHz Wi-Fi síť)
- 2) Otevřete aplikaci, klikněte na <+> v pravém horním rohu a následně na <Add Device>; vyberte <Sensors> a následně vyberte Alarm (Wi-Fi); vyplňte údaje Vaší Wi-Fi sítě a přejděte na další krok; zde potvrďte, že kontrolka rychle bliká a následně vyberete režim párování <Blink Slowly>

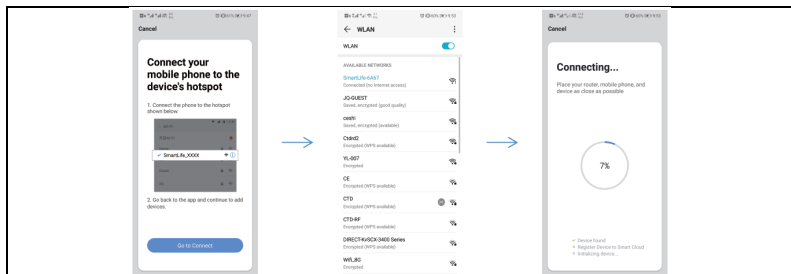


3) Centrální jednotku přepněte do režimu připojení k hotspotu Wi-Fi; nejprve zapněte centrální jednotku, dlouze stiskněte funkční klávesu a párovací tlačítko na 3s současně. Tyrkysová kontrolka pomalu bliká a tímto jste přepnuli centrální jednotku do režimu připojení AP.



5) Najděte "SmartLife-xxxx" a klikněte na připojení, po připojení se vraťte zpět.

"SmartLife" aplikace připojí centrální jednotku k Wi-Fi síti, tyrkysová kontrolka svítí normálně a to znamená, že se zařízení úspěšně připojilo k Wi-Fi.



### Krok 3. Přidat detektor

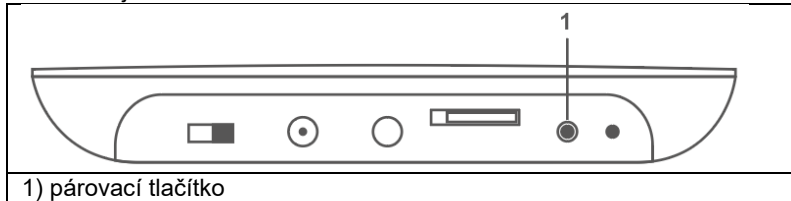
Pokud si zakoupíte naši sadu chytrého alarmu, senzory a dálkové ovladače jsou již spárovány s centrální jednotkou, není třeba je znovu přidávat.

Pokud chcete do zabezpečovací ústředny přidat nové senzory nebo nové zařízení, zvolte níže uvedený způsob přidání.

První způsob (aplikace): Otevřete aplikaci a přejděte do konfigurace alarmu, v hlavní rozhraní přejděte do nabídky <Příslušenství>, zde vyberete stisknutím ikony <+> volbu párování u <Dálkový ovladač> nebo <Sensor> a centrální jednotka se dostane do stavu párování (zelená kontrolka rychle bliká), spusťte spárování senzoru s centrální jednotkou. Senzory mohou být dveřní čidlo, detektor pohybu, dálkový ovladač. Po úspěšném spárování senzoru se ozve zvukový signál.

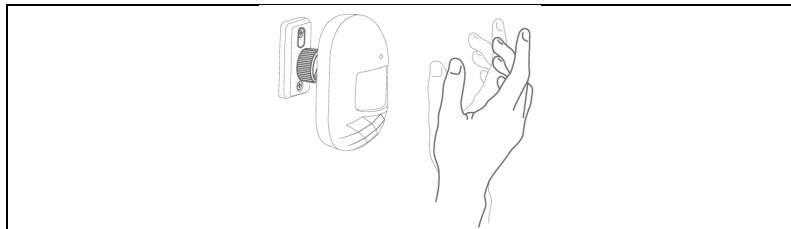
Druhý způsob (místní spárování s centrální jednotkou): Dlouze stiskněte párovací tlačítko na dobu 0,5-2s, centrální jednotka vydá 1 zvukový signál a poté tlačítko uvolněte, kontrolka bude rychle blikat zeleně,

zabezpečovací ústředna se dostane do stavu párování a spustí párování snímače s jednotkou.

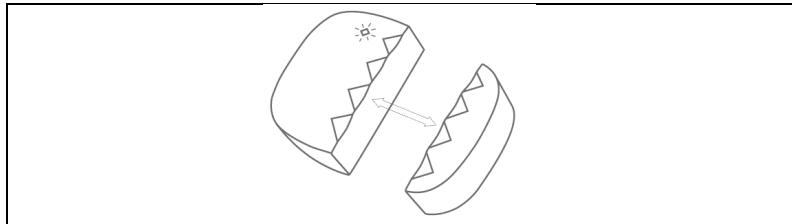


**Poznámka:** Po úspěšném spárování vydá zabezpečovací ústředna jeden zvukový signál, při opakovaném spárování vydá zabezpečovací ústředna dva zvukové signály.

V sadě chytrého alarmu jsou senzory již spárovány s centrální jednotkou.  
Spárování pohybového senzoru: Vložte baterie do pohybového čidla.



Spárování dveřního senzoru: oddělte skříňku vysílače a magnetickou lištu na více než 10 mm.



Spárování dálkového ovladače: stiskněte libovolné tlačítko na dálkovém ovladači.

## Provoz aplikace

### Centrální jednotka zařízení

Při prvním přidání zařízení je třeba zadat heslo admina nebo heslo uživatele, abyste se dostali do rozhraní pro ovládání zařízení. Po kliknutí na rozhraní <Ovládání> můžete poplachový panel ovládat v režimech částečné, celkové a SOS aktivace.

**Částečná aktivace:** Tento režim je vhodný pro domácí použití. Spuštění čidel běžné obranné zóny nezpůsobí poplach; spuštění čidel speciální zóny způsobí poplach.

**Celková aktivace:** Tento režim je určen pro osoby, které nejsou doma. Jakékoli senzory obranné zóny se spustí, což vyvolá poplach.

**Deaktivace:** Tento režim je pro deaktivaci systému, pouze 24hodinový senzor zóny způsobuje nouzový poplach.

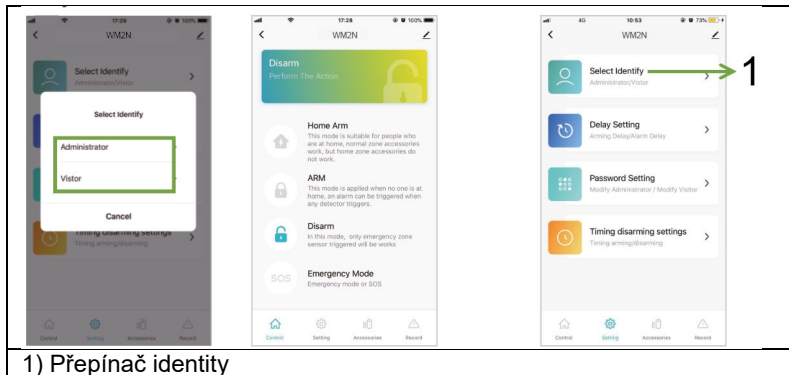
**SOS:** Tento režim pro SOS alarm.

**Poznámka:**

**Výchozí heslo admina:** 123123


**Výchozí heslo uživatele:** 123456

**Návštěvník:** Zařízení lze pouze ovládat.





## Správa senzorů

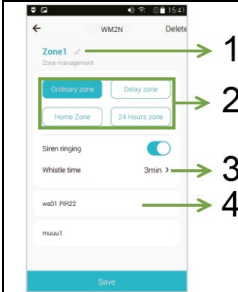


1) Správa zón, maximálně 10 zón

2) Správa a párování dálkových ovladačů, kliknutím na tlačítko <+> se centrální jednotka dostane do stav párování.

3) Správa a párování senzorů, kliknutím na tlačítko <+> přejdete do stavu párování.

## Správa zón



1) Přejmenování zóny

2) Typ zóny

3) Nastavení doby zvuku sirény, zavřít, 1min/2min/3min/4min/5min/6min, výchozí nastavení je 3min.

4) Seznam senzorů zóny. Levým posunutím senzoru můžete upravit zónu senzoru.

Typ obranné zóny	Celková aktivace	Částečná aktivace	Deaktivace
24hodinová zóna	Alarm	Alarm	Alarm
Obyčejná zóna	Alarm	Žádný alarm	Žádný alarm
Domovská zóna	Alarm	Alarm	Žádný alarm
Zpožděný alarm	Zpožděný alarm	Zpožděný alarm	Žádný alarm

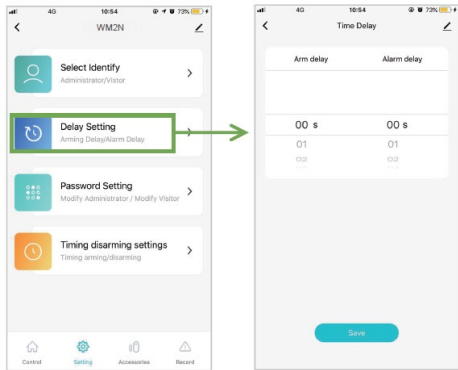
### Nastavení zpoždění

Vyberte položku <Nastavení> v hlavním rozhraní, zadejte heslo správce, klikněte na položku <Nastavení zpoždění> a nastavte zpoždění zóny.

**Zpoždění spuštění poplachu:** při spuštění poplachu systému bude zóna alarmována v nastaveném čase. 0-60s volitelně. 00 znamená žádné zpoždění poplachu. Funguje pouze pro zónu zpoždění.

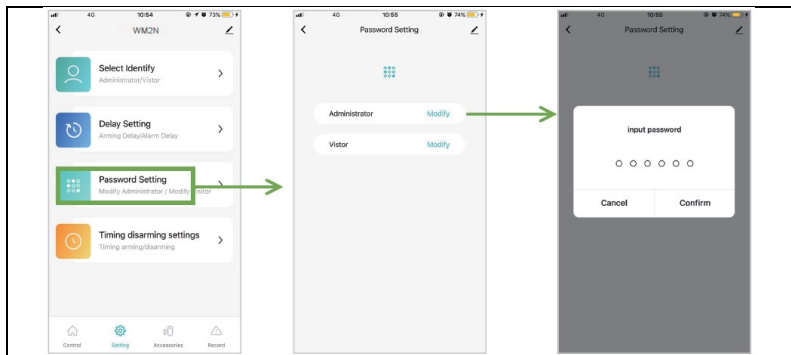
**Zpoždění aktivace alarmu:** 0-60s volitelně, 00 znamená bez zpoždění spuštění alarmu. Alarm se aktivuje po nastaveném časovém intervalu.

**Poznámka:** zónu nastavte pouze na zónu zpoždění, pak se alarm zpozdí, výchozí doba zpoždění alarmu je 10 s.



## Nastavení hesla


Vyberte položku <Nastavení> v hlavním rozhraní, klikněte na možnost <Nastavení hesla> a upravit heslo pro admina nebo pro návštěvníka.




## Nastavení čísla alarmu

V hlavním rozhraní přejděte do <Nastavení>, klikněte na <Telefonní seznam> a vstupte do rozhraní přidání telefonního čísla, lze přidat 8 skupin čísel SMS a 6 skupin čísel alarmu.

**Pozn.: číslo zadávejte ve formátu „00420123456789“!**

**Úprava čísla alarmu:** Vyberte odpovídající vstupní pole a posuňte doleva, klikněte na , podle pokynů rozhraní upravte číslo alarmu.

**Vymazání čísla alarmu:** Vyberte odpovídající vstupní pole a posuňte doleva, klikněte na , podle pokynů rozhraní odstraňte číslo alarmu.

**Poznámka:** telefonní číslo alarmu: Použijte pro zavolání alarmu při spuštění poplachu systému, nastavte číslo alarmu podle priority výzvy aplikace.

**Číslo SMS:** Použijte pro odesílání poplašných SMS při poplachu systému. Podle priority výzvy nastavte pořadí čísla SMS v aplikaci.

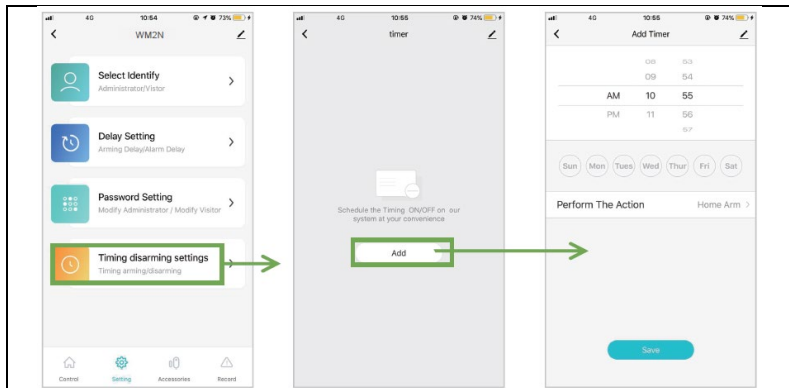
1) Klikněte na telefonní seznam

2) Posuňte se doleva

3) Úprava/odstranění telefonního čísla

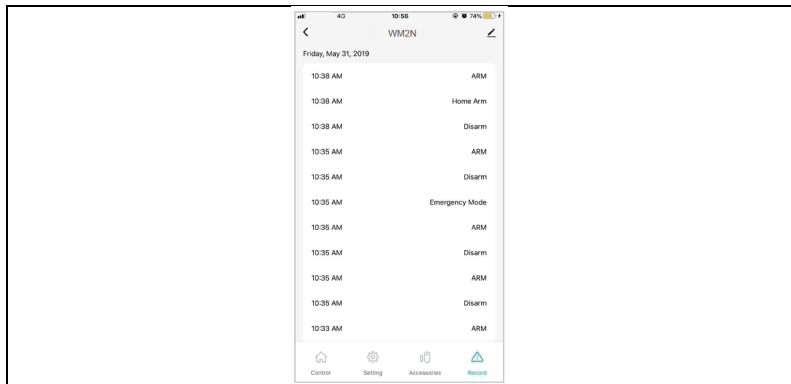
## Nastavení časování aktivace / deaktivace

V hlavním rozhraní přejděte do <Nastavení>, zadejte heslo správce, klikněte na <Nastavení časovače deaktivace>, a poté na <Přidat>, poté můžete nastavit časovač celkové aktivace, částečné aktivity a deaktivace.



## Kontrola záznamů

V hlavním rozhraní přejděte do kategorie <Záznam> a můžete zkontrolovat záznamy o alarmu.

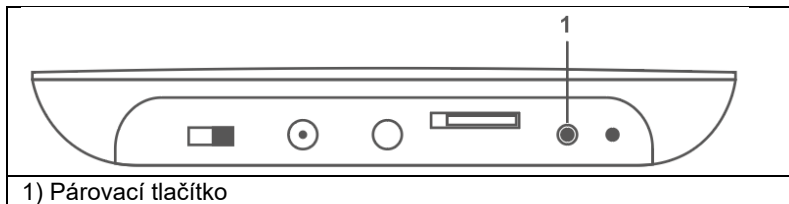


## Obnovení továrního nastavení

### Centrální jednotka

Dlouze stiskněte párovací tlačítko na 10 s, ústředna vydá 3 zvukové signály, poté tlačítko uvolněte a ústředna se vrátí do továrního nastavení.

**Poznámka:** Po obnovení továrního nastavení budou všechny senzory smazány a všechna nastavení se vrátí do továrního nastavení, věnujte tomuto prosím pozornost.

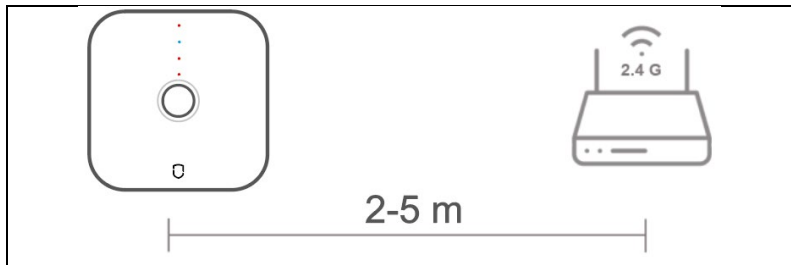




## Instalace

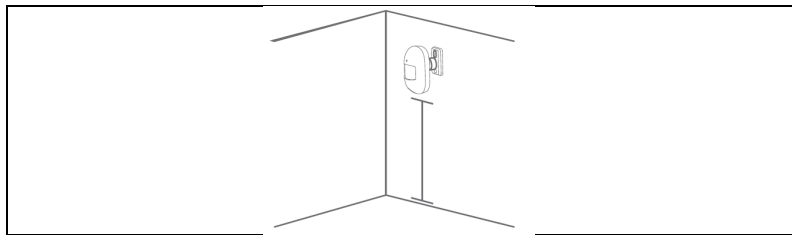
### Instalace centrální jednotky

Neumísťujte poplašný panel a směrovač příliš daleko, lépe na 2-5 m.



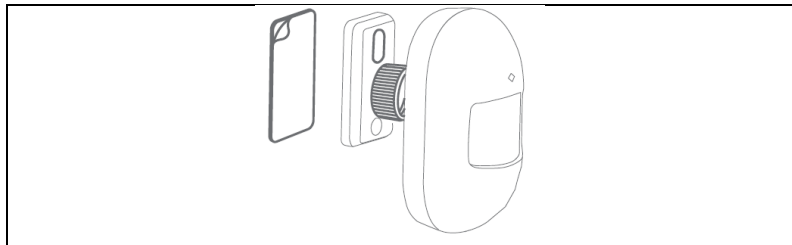
### Pohybové čidlo

1. Instalujte na stěnu ve výšce asi 1,8 až 2 m nad podlahou.



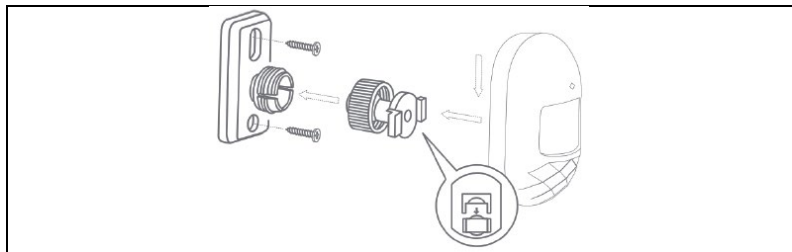
## Způsob první instalace

K upevnění pohybového čidla na stěnu použijte oboustrannou pásku 3M. Tento způsob je vhodný pro hladké a tvrdé stěny;



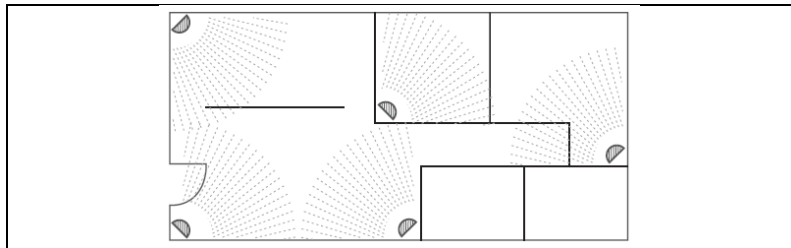
## Způsob druhé instalace

Pomocí šroubů upevněte držák pohybového čidla. Tento způsob je vhodný pro většinu stěn, doporučujeme jej použít.



## 2. Návrhy na instalaci

**Poznámka:** Toto je detekční úhel pohybového čidla  
(detekční vzdálenost  $\approx 7\text{m}$  / detekční úhel  $\approx 90^\circ$ )

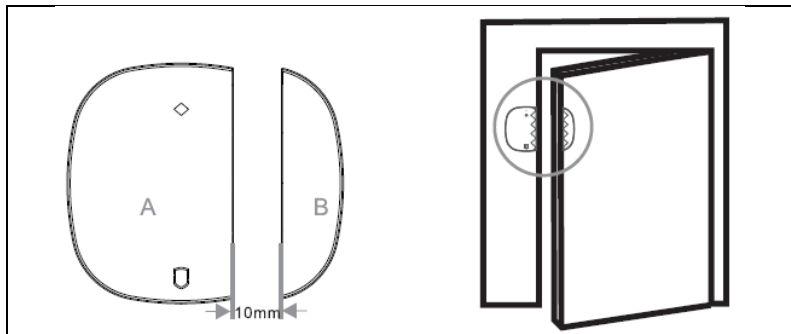


## 3. Upozornění

- Pryč od tepla
- Pryč od přímého slunce
- Neinstalujte ven
- Neinstalujte v blízkosti zvlněného závěsu

## Dveřní senzor

K upevnění dveřního senzoru na dveře nebo okno použijte oboustrannou pásku.



V případě potřeby výměny baterie oddělte zadní kryt pomocí šroubováku a baterii vyměňte.

## **Hlavní technické parametry**

### **Centrální jednotka**

Napájení: DC 5V, proud: 1A

Bezdrátový standard: IEEE 802.11 b/g/n, 433,92 MHz (vysílač, přijímač)

Vzdálenost RF: 70 m (bez překážek)

Modulace: AM

Pracovní prostředí - teplota -10°C ~ +50 °C

Pracovní prostředí - relativní vlhkost ≤ 90%RH

Velikost: 118\*118\*23,8 mm

### **Detektor PIR**

Baterie: DC 3V(2\*AAA)

Pohotovostní proud: ≤20UA

Alarmový proud: ≤20mA

Bezdrátový standard: 433MHz

Bezdrátová vzdálenost: 70 m (bez překážek)

Detekce vzdálenosti/úhel: 7m/90°

Pracovní prostředí: teplota -10°C ~ +50 °C

5 % ~ 95 % relativní vlhkosti (bez kondenzace)

Velikost: 94\*54\*41 mm (bez držáku)

### **Dveřní senzor**

Baterie: DC 3V(1\*CR2032)

Pohotovostní proud: ≤3UA

Alarmový proud: ≤15mA

Bezdrátový standard: 433MHz

Pracovní prostředí: teplota -10 °C ~ +55 °C

≤80 % (bez kondenzace)

Velikost: 50\*35\*17 mm (vysílání); 48\*13\*17 mm (magnetická lišta)

### **Dálkový ovladač**

Baterie: DC 3V(1\*CR2032)

Pohotovostní proud: ≤3UA

Alarmový proud: ≤15mA

Bezdrátový standard: 433MHz

Bezdrátová vzdálenost: 70 m (bez překážek)

Pracovní prostředí: teplota -10 °C ~ +55 °C

≤80 % (bez kondenzace)

Velikost: 69\*36\*11 mm

### **Bezpečnostní opatření**

- Ujistěte se, že zařízení funguje dobře, a po obdržení upozornění na nízký výkon panel okamžitě nabijte.
- Lepší menší vzdálenost mezi senzory a zabezpečovací ústřednou.
- Mezi senzory a poplašným panelem se raději vyhněte tvrdým stěnám a spotřebičům.
- Nezamáčkněte tlačítko hostitele (funkční klávesa).
- Nepoužívejte ve vlhkém prostředí.
- Nepracujte v hořlavém a výbušném prostředí.
- Udržujte povrch výrobku čistý a suchý.

## **Q&A**

Q1: Pokud se zabezpečovací ústředně nepodařilo připojit k síti?

A: Zkontrolujte, zda síť WIFI normálně funguje, nebo ne.

Q2: Zapomněli jste výchozí heslo správce?

A: Obnovte tovární nastavení.

Q3: Pokud by mobilní telefon nemohl získat poplach?

A: Zkontrolujte, zda mobilní telefon provedl nastavení: přijímat push.

Q4: Pokud APP ukazuje, že jsou senzory offline?

A: Zkontrolujte, zda je snímač dostatečně výkonný nebo normálně funguje.

Q5: Pokud systém spustí poplach, poplachová ústředna nemůže vytočit mobilní telefon uživatele?

A: Zkontrolujte, zda zabezpečovací ústředna uložila telefonní číslo alarmu, a také zkontrolujte, zda je karta SIM vložena správně?

## **Technická podpora**

Pokud vám nepomohla sekce "Často kladené otázky", obraťte se na technickou podporu společnosti EVOLVEO:

<https://eshop.evolveo.com/helpdesk/>.



## **Likvidace**

Symbol přeškrtnutého kontejneru na výrobku, v literatuře nebo na obalu znamená, že v EU musí být všechna elektrická a elektronická zařízení, baterie a akumulátory po skončení jejich životnosti odevzdány do tříděného odpadu. Nevyhazujte tyto výrobky do netříděného komunálního odpadu.



## **Prohlášení o shodě**

Společnost Abacus Electric, s.r.o. tímto prohlašuje, že zařízení EVOLVEO Sonix PRO splňuje požadavky norem a předpisů platných pro tento typ zařízení.

Úplné znění prohlášení o shodě naleznete na adrese  
<http://ftp.evolveo.com/CE/>.

Copyright © Abacus Electric, s.r.o.

[www.evolveo.com](http://www.evolveo.com)

[www.facebook.com/EvolveoCZ](http://www.facebook.com/EvolveoCZ)

## **Dovozce / Výrobce**

Abacus Electric, s.r.o. - Planá 2, 370 01, Česká republika

Vyrobeno v Číně

Všechna práva vyhrazena.

Design a specifikace se mohou změnit bez předchozího upozornění.



## **Obsah**

Pochopenie produktu .....	44
Centrálna jednotka.....	44
Stavové svetlo .....	46
Stav multifunkčného indikátora.....	46
Nastavenia siete GSM .....	47
1. Centrálna jednotka: Ovládanie SMS .....	47
2. Alarmujúci proces .....	48
3. Prepínanie jazyka alarmových SMS .....	49
Snímač pohybu .....	50
Snímač dverí .....	51
Diaľkové ovládanie.....	52
Krok 1. Stiahnite si aplikáciu a zaregistrujte sa.....	53
Krok 2. Pripojenie centrálnej jednotky cez Wi-Fi.....	54
Krok 3. Pridať detektor.....	59
Prevádzka aplikácie .....	61
Centrálna jednotka zariadenia .....	61
Správa senzorov.....	63

Nastavenia oneskorenia .....	64
Nastavenia hesla .....	65
Nastavenie čísla alarmu .....	66
Nastavenie času aktivácie/deaktivácie .....	68
Kontrola záznamov .....	69
Obnovenie továrenských nastavení .....	70
Centrálna jednotka.....	70
Inštalácia .....	71
Inštalácia centrálnej jednotky.....	71
Snímač pohybu.....	71
Spôsob prvej inštalácie.....	72
Snímač dverí .....	74
Hlavné technické parametre .....	75
Bezpečnostné opatrenia .....	76
Q&A.....	77

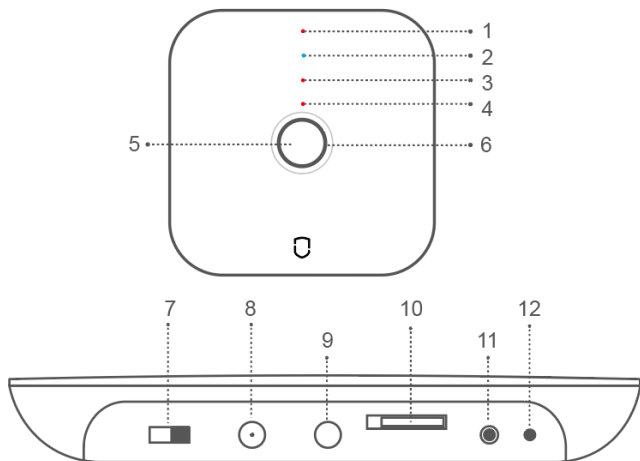
Centrálna jednotka je jadrom inteligentného bezpečnostného poplachového systému Wi-Fi + GSM s detektorom pohybu, snímačom dverí, bezdrôtovým diaľkovým ovládaním a ďalším príslušenstvom na vytvorenie inteligentného bezpečnostného systému. Po jednoduchej inštalácii a nastavení môže zariadenie vykonávať funkciu ochrany proti krádeži. Zariadenie je možné pripojiť aj k inteligentnej zásuvke a ďalším inteligentným zariadeniam a spustiť tak inteligentnú domácnosť.

## Hlavné funkcie

- Pripojenie Wi-Fi, ovládanie cez mobilnú aplikáciu.
- Podporuje 6 skupín telefónnych čísel pre alarm a 6 skupín čísel pre príjem SMS.
- Nastavenie telefónneho čísla a upozornení pomocou mobilnej aplikácie.
- Bezdrôtová komunikácia, bez káblov.
- Správa klasifikácie účtov, administrátora a používateľa.
- Podpora 10 bezdrôtových zón, každá zóna podporuje až 10 snímačov, 8 diaľkových ovládačov.
- Nízka spotreba energie, veľmi dlhý pohotovostný čas.
- Dielčie zariadenie s výstrahou nízkeho napätia, monitorovaním stavu a výstrahou odpojenia.
- Inteligentné rozpoznávanie scén, upozornenie na odomknuté dvere.
- Podpora prepínania viacerých typov zón, prispôsobenie sa viacerým scenárom zabezpečenia.
- Zabudovaná vysokokapacitná lítiová batéria, ktorá je funkčná počas dočasného výpadku napájania.

## Pochopenie produktu

### Centrálna jednotka



1) Kontrolka napájania  
2) Kontrolka siete GSM  
3) Stavová kontrolka  
4) Signálne svetlo

5) Funkčné tlačidlo  
6) Multifunkčný indikátor  
7) Vypínač  
8) Napájací konektor

9) Konektor sirény  
10) SIM slot  
11) Tlačidlo párovania  
12) Mikrofón

**Funkčné tlačidlo (5):** Aaktivácia alarmu (krátke stlačenie), deaktivácia alarmu (dlhé stlačenie).

**Šifrované alebo dešifrované:** V stave úplnej/čiastočnej aktivácie stlačte krátko 1-krát funkčné tlačidlo, systém sa po pípnutí deaktivuje. V dekódovanom stave krátko stlačte funkčné tlačidlo 1 krát, po pípnutí sa systém zakóduje do úplnej aktivácie.

**Deaktivácia alarmu:** Keď je alarm aktivovaný, krátko stlačte funkčné tlačidlo, potom môžete alarm deaktivovať.

### **Tlačidlo párovania (11):**

Párovanie snímačov: Stlačte a podržte tlačidlo na 0,5-2 sekundy, poplašný panel sa 1-krát ozve, potom tlačidlo uvoľnite, indikátor bliká na zeleno, vstúpte do stavu párovania senzorov; v stave párovania krátko stlačte 1-krát tlačidlo, aby ste ho ukončili.

**Režim pripojenia Wi-Fi EZ:** Dlho stlačte tlačidlo na 3 až 5 sekúnd, poplašný panel sa 1-krát ozve, potom tlačidlo uvoľnite, kontrolka začne rýchlo blikat' a prejde do režimu rýchleho pripojenia Wi-Fi.

**Poznámka:** Ak rýchle pripojenie zlyhá, ovládací panel sa automaticky prepne do režimu Wi-Fi hot spot (kontrolka pomaly bliká).

**Režim pripojenia Wi-Fi AP:** Dlho stlačte funkčné tlačidlo a tlačidlo nastavenia súčasne na 3 sekundy, kontrolka bude pomaly blikat' a prejde do režimu pripojenia AP.

**Obnovenie továrenských nastavení:** Dlho stlačte tlačidlo na 10 sekúnd, poplašná ústredňa sa ozve 3-krát, potom tlačidlo uvoľnite a centrálna jednotka sa vráti do továrenského nastavenia.

## Stavové svetlo

	Vypnuté	Flicker	Na stránke
POWER (červená)	Napájanie z batérie	Nízky výkon	Napájanie jednosmerným prúdom
GSM (Blue)	/	/	Pripojenie GSM v poriadku
STATUS (modrý)	Dekódované	Čiastočná aktivácia	Celková aktivácia
SIGNÁL (modrý)	/	Prijem RF signálu	/

## Stav multifunkčného indikátora

	Rýchle blikanie	Pomalé blikanie	Na stránke
Červená	Spustenie alarmu	/	/
Žltá	/	Sieť vypnutá	/
Zelená	Párovanie snímačov	/	/
Tyrkysová	Režim pripojenia EZ	Režim pripojenia AP	Sieť Pripojenie OK

## Nastavenia siete GSM

Keď je centrálna jednotka vypnutá, nainštalujte kartu SIM, pripojte správny napájací adaptér DC-5V a prepnite vypínač centrálnej jednotky do polohy ON. **Predvolené heslo (Admin: 123123; Používateľ: 123456)**

### 1. Centrálna jednotka: Ovládanie SMS

Príkazy SMS	Heslo#0#	Heslo#1#	Heslo#2#
Popis	Čiastočná aktivácia	Celková aktivácia	Deaktivácia alarmu

**Manuálne nastavenie telefónnych čísel a čísel SMS:** odoslaním správy na budík môžete nastaviť 6 skupín telefónnych čísel a 6 skupín čísel SMS na odosielanie upozornení SMS a volaní v prípade alarmu.

6 skupín čísel budíkov: heslo#31telefónne číslo# až #36telefónne číslo#.

Príklad: 123123#3100420123456789#

6 skupín SMS správ: heslo#41telefónne číslo# až #46telefónne číslo#.

Príklad: 123123#4100420123456789#

**Poznámka: Číslo zadajte vo formáte "00420123456789"!**

**Ovládanie telefónneho hovoru:** vytočte telefónne číslo centrálnej jednotky: po dvojitom zvuku "di" zadajte heslo, trojitý zvuk "di" je chybový tón.

## Operačné príkazy:

Príkaz y	0#	1#	2#	3#	4#
Popis	Čiastočná aktivácia	Celková aktivácia	Deaktivácia alarmu	Odpočúvanie	Interkom

**Poznámka:** Ak je systém alarmovaný a je pripojené telefónne číslo, môžete centrálnu jednotku ovládať aj podľa pokynov v tabuľke.

## 2. Alarmujúci proces

Keď hostiteľ spustí alarm, systém odošle textovú správu SMS na 6 prednastavených skupín čísel SMS a tiež automaticky vytočí 6 skupín telefónnych čísel alarmu, pričom všetky prednastavené telefónne čísla prejdú slučkou trikrát.

Pri spustení alarmu je možné nastaviť šesť skupín telefónnych čísel, pričom predvolené nastavenie umožňuje trikrát prejsť cez všetky prednastavené telefónne čísla. V prípade poplachu sa použije nasledujúca postupnosť: telefón 1, telefón 2, telefón 3, telefón 4, telefón 5, telefón 6 a maximálne 3 krát po sebe. Ak počas poplachového volania volaný telefón odpovie a vypne sirénu, používateľ počuje štyrikrát zvuk "di" a zadá príkaz: 1# aktivácia alarmu, 2# deaktivácia alarmu, 3# počúvanie, 4# interkom. Ak volaný používateľ nedeaktivoval centrálnu jednotku, centrálna jednotka automaticky vytočí ďalšiu skupinu telefónnych čísel. Ak volaný používateľ deaktivuje centrálnu jednotku,



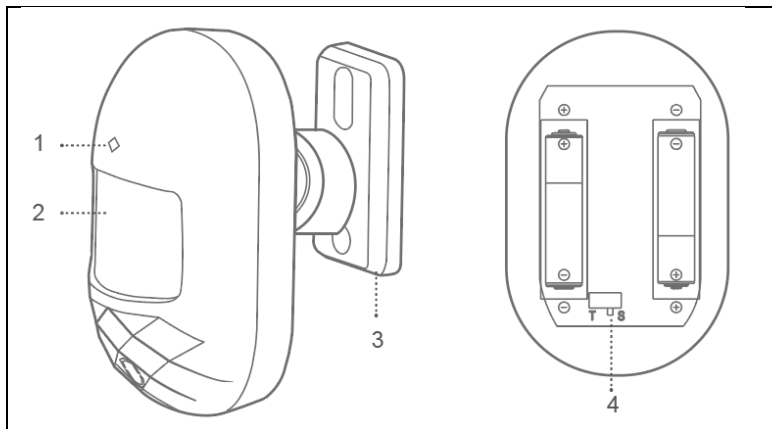
system automaticky zastaví alarmové volanie. Návrat do pohotovostného režimu.

### 3. Prepínanie jazyka alarmových SMS

Odoslanie SMS na zmenu jazyka, príkazy SMS nižšie:

Obsah SMS	Jazyk
Heslo#50#	Čínsky
Heslo#51#	Anglický
Heslo#52#	Ruský
Heslo#55#	Nemčina
Heslo#57#	Taliansky
Heslo#58#	Dánsky

## Snímač pohybu



- 1) Kontrolka
- 2) Okno detekcie
- 3) Držiteľ

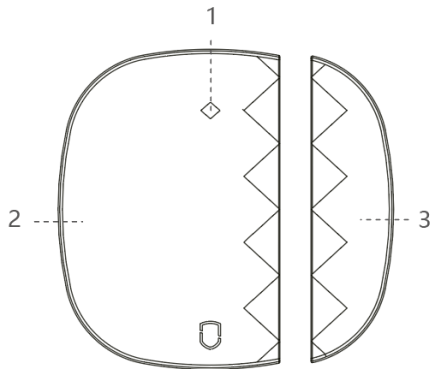
- 4) Prepínač režimu  
T: Testovací režim  
S: Inteligentný režim (predvolené nastavenie z výroby)

**Normálny režim (T):** Po jednom účinnom spustení sa ďalšie spustenie po 1 minúte nepoužije, druhé spustenie funguje až po 1 minúte. Tento režim je vhodný na domáce a nie príliš veľké použitie.

**Chytrý režim (S):** Po jednej účinnej detekcii, ak ju spustíte znova do 1 minúty, časovač detekcie sa vynuluje a časovač sa spustí znova do 1 minúty, po 1 minúte sa detekcia aktivuje. Tento režim je vhodný pre miesta s veľkým počtom ľudí, aby sa ušetrila energia.

**Poznámka:** Snímač pohybu je určený len na použitie v interiéri, nemá funkciu ochrany pred domácimi zvieratami.

## Snímač dverí



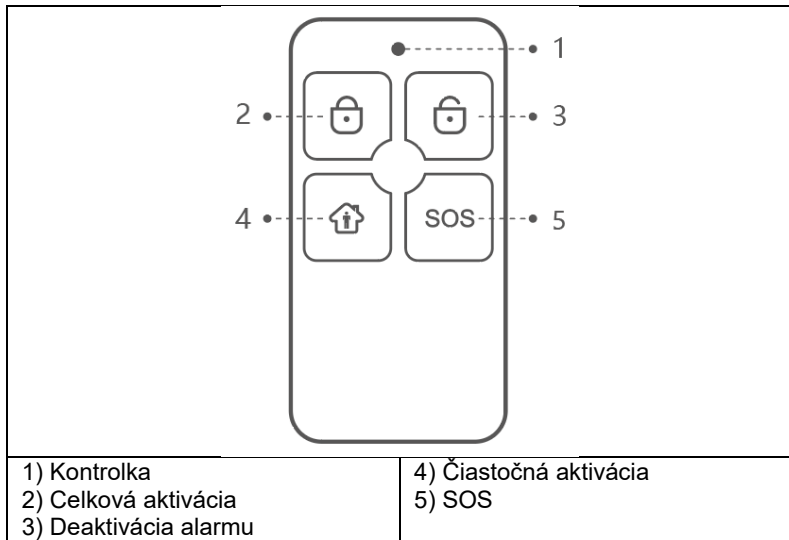
1) Kontrolka

2) Puzdro vysielača

3) Magnetická tyč

**Poznámka:** Tento dverový snímač je určený len na vnútorné použitie, neinštalujte ho na železnú/ocelové dvere alebo okná, ktoré sa ľahko zmagnetizujú a ovplyvňujú jeho používanie.

## Diaľkové ovládanie



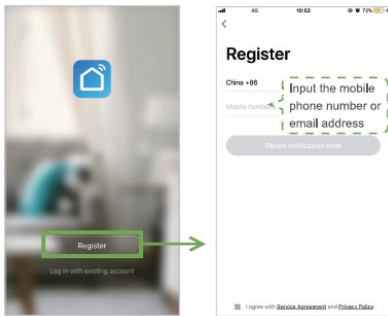
## Párovanie s mobilnou aplikáciou

### Krok 1. Stiahnite si aplikáciu a zaregistrujte sa

Vyhľadajte aplikáciu "Smart Life" v obchode App Store alebo Google Play a stiahnite si ju alebo naskenujte QR kód nižšie.

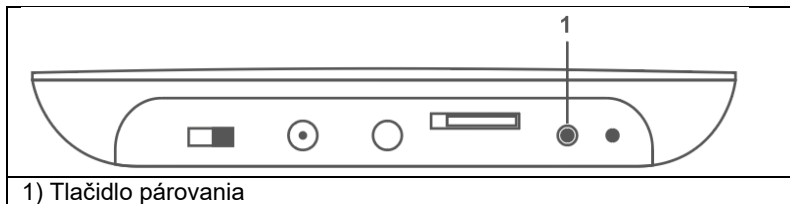


Po stiahnutí aplikácie sa zaregistrujte pomocou rozhrania a prihláste sa. Otvorte aplikáciu, kliknite na položku <registrácia> a použite svoju e-mailovú adresu na registráciu.



## **Krok 2. Pripojenie centrálnej jednotky cez Wi-Fi Režim rýchleho pripojenia Wi-Fi (režim EZ Connect)**

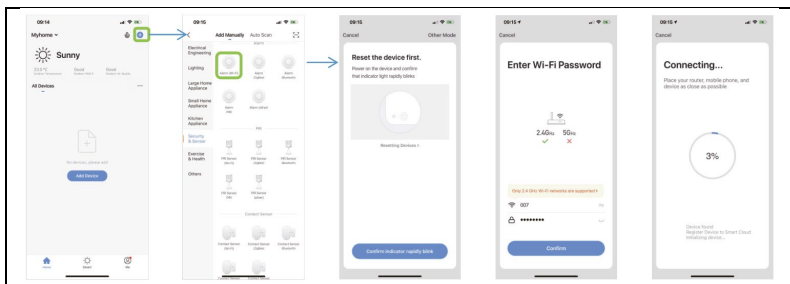
- 1) Uistite sa, že je váš mobilný telefón pripojený k sieti Wi-Fi (podporuje iba 2,4 GHz sieť Wi-Fi)
- 2) Otvorte aplikáciu, kliknite na <+> v pravom hornom rohu, potom na <Pridanie zariadenia>, prejdite do kategórie <Senzory> a vyberte položku Alarm (Wi-Fi).
- 3) Prepnite centrálnu jednotku do režimu pripojenia EZ. Najprv zapnite centrálnu jednotku, dlho stlačte tlačidlo párovania na 3 až 5 sekúnd, uvoľnite tlačidlo a po 2 pípnutiach začne multifunkčný indikátor rýchlo blikať tyrkysovou farbou. Tým sa prepnete do rýchleho režimu Wi-Fi.



#### 1) Tlačidlo párovania

4) Vyberte sieť Wi-Fi 2,4 GHz, zadajte heslo siete Wi-Fi a kliknite na tlačidlo <Ďalej>, čím sa pripojíte k sieťam Wi-Fi. V nasledujúcom kroku skontrolujte, či kontrolka rýchlo bliká, a vyberte tlačidlo <Bliká rýchlo>. Začína sa proces párovania centrálnej jednotky s mobilnou aplikáciou. Keď sa kontrolka centrálného panela rozsvieti na tyrkysovo, znamená to, že pripojenie centrálného panela k sieti je dokončené.

**Poznámka:** Inteligentnú zabezpečovaciu ústredňu je lepšie umiestniť v blízkosti smerovača. V súčasnosti panel nepodporuje 5GHz Wi-Fi.

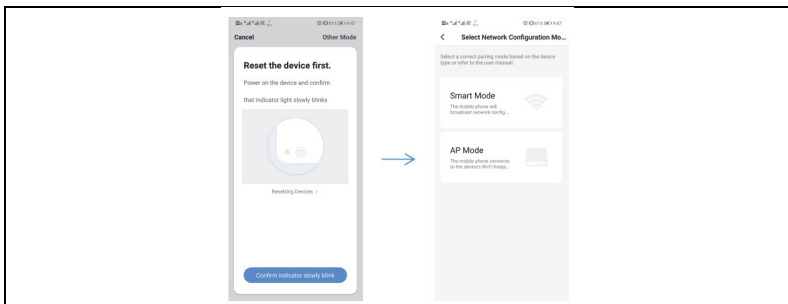


## Režim pripojenia hotspotu (režim pripojenia AP)

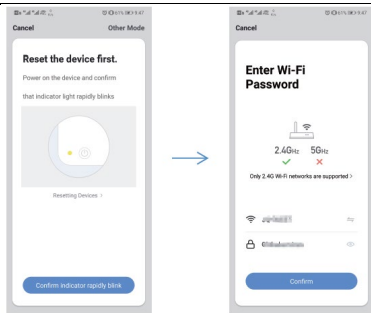
Ak rýchle pripojenie zlyhalo, môžeme vybrať režim pripojenia AP a pripojiť sa k sieti Wi-Fi.

- 1) Uistite sa, že je váš mobilný telefón pripojený k sieti Wi-Fi (podporuje iba 2,4 GHz sieť Wi-Fi)
- 2) Otvorte aplikáciu, kliknite na <+> v pravom hornom rohu a potom na <Pridanie zariadenia>; vyberte <Senzor> a potom vyberte Alarm (Wi-Fi); vyplňte údaje o sieti Wi-Fi a prejdite na ďalší krok; tu potvrdte, že kontrolka rýchlo bliká, a potom vyberte režim párovania <Bliká pomaly>.



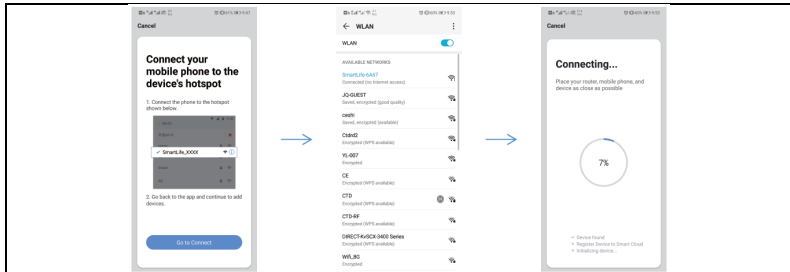


3) Prepnete centrálnu jednotku do režimu pripojenia k hotspotu Wi-Fi; najprv zapnite centrálnu jednotku, dlho stlačte funkčné tlačidlo a tlačidlo párovania na 3 s súčasne. Tyrkysová kontrolka pomaly bliká a centrálna jednotka je prepnutá do režimu pripojenia AP.



5) Nájdite "SmartLife-xxxx" a kliknite na tlačidlo pripojiť, po pripojení sa vráťte späť.

Aplikácia "SmartLife" pripojí centrálnu jednotku k sieti Wi-Fi, tyrkysová kontrolka normálne svieti, čo znamená, že zariadenie sa úspešne pripojilo k sieti Wi-Fi.



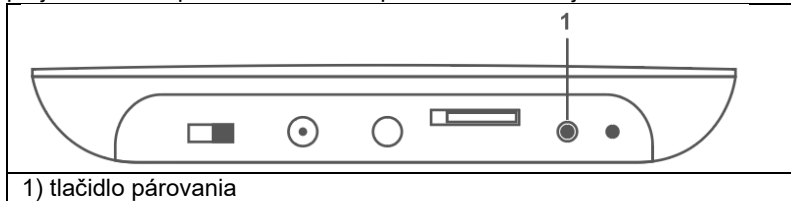
### Krok 3. Pridať detektor

Ak si zakúpite našu súpravu inteligentného alarmu, snímače a diaľkové ovládače sú už spárované s centrálnou jednotkou, nie je potrebné ich znovu pridávať.

Ak chcete do ústredne pridať nové snímače alebo nové zariadenia, vyberte nižšie uvedený spôsob pridania.

Prvá metóda (aplikácia): Otvorte aplikáciu a prejdite do konfigurácie alarmu, v hlavnom rozhraní prejdite do ponuky <Príslušenstvo>, tu stlačením ikony <+> vyberte možnosť párovania pre <Diaľkový ovládač> alebo <Senzor> a centrálna jednotka prejde do stavu párovania (zelená kontrolka rýchlo bliká), začnite párovať senzor s centrálnou jednotkou. Sensory môžu byť dverové senzory, detektory pohybu, diaľkové ovládanie. Po úspešnom spárovaní snímača sa ozve zvukový signál. Druhý spôsob (miestne párovanie s centrálnou jednotkou): Dlhو stlačte tlačidlo párovania na 0,5-2 s, centrálna jednotka vydá 1 zvukový signál a

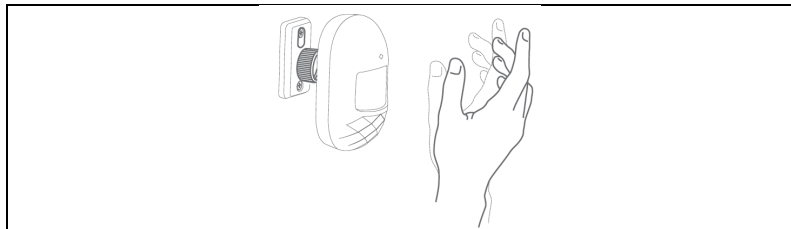
potom tlačidlo uvoľní, kontrolka začne rýchlo blikať na zeleno, ústredňa prejde do stavu párovania a začne párovať snímač s jednotkou.



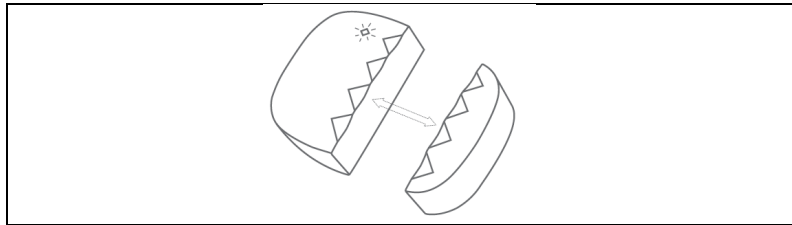
**Poznámka:** Po úspešnom spárovaní ústredňa vydá jeden zvukový signál; ak sa spárovanie opakuje, ústredňa vydá dva zvukové signály.

V súprave inteligentného alarmu sú snímače už spárované s centrálnou jednotkou.

Párovanie snímačov pohybu: Vložte batérie do snímača pohybu.



Spárovanie snímača dverí: oddelíte skrinku vysielača a magnetickú lištu o viac ako 10 mm.



Spárovanie diaľkového ovládania: Stlačte ľubovoľné tlačidlo na diaľkovom ovládaní.

## Prevádzka aplikácie

### Centrálna jednotka zariadenia

Pri prvom pridaní zariadenia musíte zadať heslo správcu alebo používateľa, aby ste získali prístup k rozhraniu na ovládanie zariadenia. Kliknutím na rozhranie <Control> môžete ovládať zabezpečovaciu ústredňu v režimoch čiastočnej, celkovej a SOS aktivácie.

**Čiastočná aktivácia:** Tento režim je vhodný na domáce použitie. Spustenie snímačov normálnej obrannej zóny nespôsobí alarm; spustenie snímačov špeciálnej zóny spôsobí alarm.

**Celková aktivácia:** Tento systém je určený pre ľudí, ktorí nie sú doma. Všetky snímače v obrannej zóne sa aktivujú, čím sa spustí alarm.

**Deaktivácia:** Tento režim slúži na deaktiváciu systému, iba 24-hodinový snímač zóny spôsobí núdzový poplach.

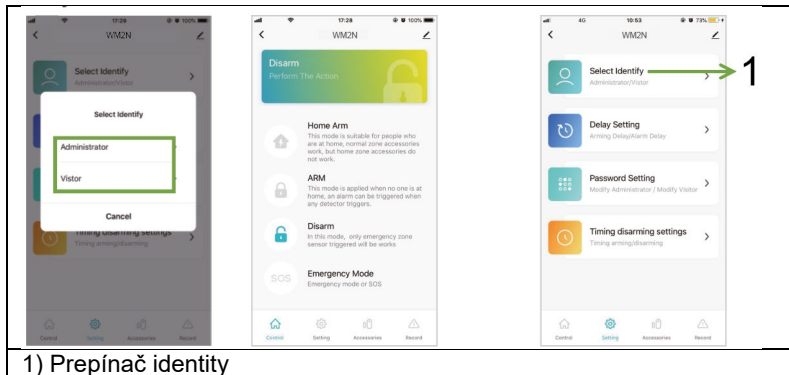
**SOS:** Tento režim pre SOS alarm.

**Poznámka:**

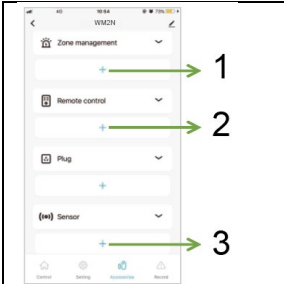
**Predvolené heslo správcu:** 123123

**Predvolené heslo používateľa:** 123456

**Návštevník:** Zariadenie je možné len ovládať.



## Správa senzorov




1) Správa zón, maximálne 10 zón

2) Správa a párovanie diaľkových ovládačov, kliknutím na tlačidlo <+> prejde centrálna jednotka na stav párovania.

3) Spravujte a párujte snímače, kliknutím na tlačidlo <+> vstúpte do stavu párovania.

## Správa zón



1) Premenovanie zóny

2) Typ zóny

3) Nastavenie času zvuku sirény, blízko, 1min/2min/3min/4min/5min/6min, predvolené nastavenie je 3 min.

4) Zoznam snímačov zón. Posunutím senzora doľava nastavte zónu senzora.

Typ obranné zóny	Celková aktivácia	Čiastočná aktivácia	Deaktivácia
24-hodinová zóna	Alarm	Alarm	Alarm
Obyčajná zóna	Alarm	Žiadny alarm	Žiadny alarm
Domovská zóna	Alarm	Alarm	Žiadny alarm
Oneskorený alarm	Oneskorený alarm	Oneskorený alarm	Žiadny alarm

### Nastavenia oneskorenia

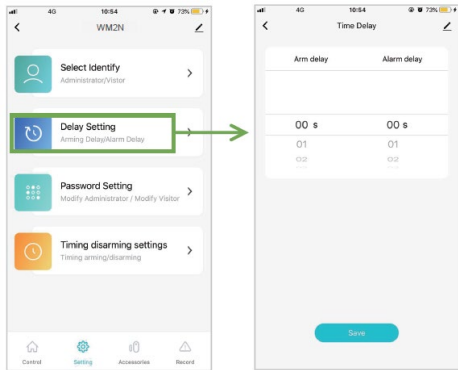
V hlavnom rozhraní vyberte položku <Nastavenia>, zadajte heslo správcu, kliknite na položku <Nastavenia oneskorenia> a nastavte oneskorenie zóny.

**Oneskorenie spustenia alarmu:** keď sa spustí systémový alarm, zóna bude alarmovaná v nastavenom čase. 0-60s voliteľné. 00 znamená žiadne oneskorenie alarmu. Funguje len pre zónu oneskorenia.

**Oneskorenie aktivácie alarmu:** Možnosť voľby 0-60s, 00 znamená žiadne oneskorenie alarmu. Alarm sa aktivuje po uplynutí nastaveného časového intervalu.

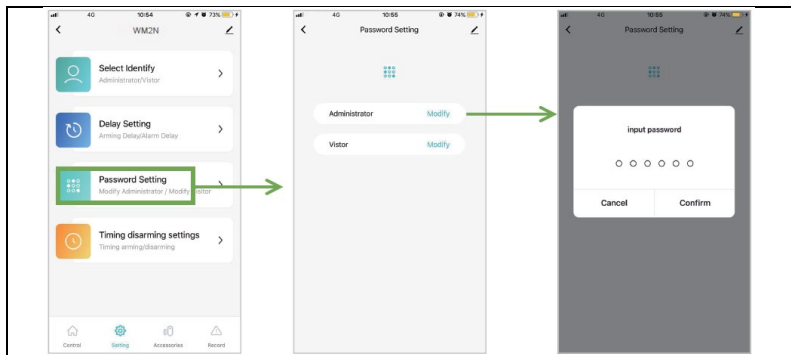
**Poznámka:** nastavte **zónu** len na zónu s oneskorením, potom bude alarm oneskorený, predvolený čas oneskorenia alarmu je 10 sekúnd.





## Nastavenia hesla


V hlavnom rozhraní vyberte položku <Nastavenia>, kliknite na položku <Nastavenia hesla> a upravte heslo pre správcu alebo návštevníka.




## Nastavenie čísla alarmu

V hlavnom rozhraní prejdite na <Nastavenia>, kliknite na <Soznam telefónov> a vstúpte do rozhrania na pridanie telefónneho čísla, môžete pridať 6 skupín čísel SMS a 6 skupín čísel budíkov.

**Poznámka: Číslo zadajte vo formáte "00420123456789"!**

**Nastavenie čísla alarmu:** Vyberte príslušné vstupné pole a prejdite doľava, kliknite na , podľa pokynov rozhrania upravte číslo alarmu.

**Vymazanie čísla alarmu:** Vyberte príslušné vstupné pole a posúvajte sa doľava, kliknite na , podľa pokynov rozhrania odstráňte číslo alarmu.

**Poznámka:** Telefónne číslo alarmu: Použite na vyvolanie alarmu, keď sa spustí systémový alarm, nastavte číslo alarmu podľa priority volania aplikácie.

**Číslo SMS:** Služi na odosielanie alarmových SMS, keď sa systém alarmuje. V závislosti od priority hovoru nastavte poradie čísla SMS v aplikácii.

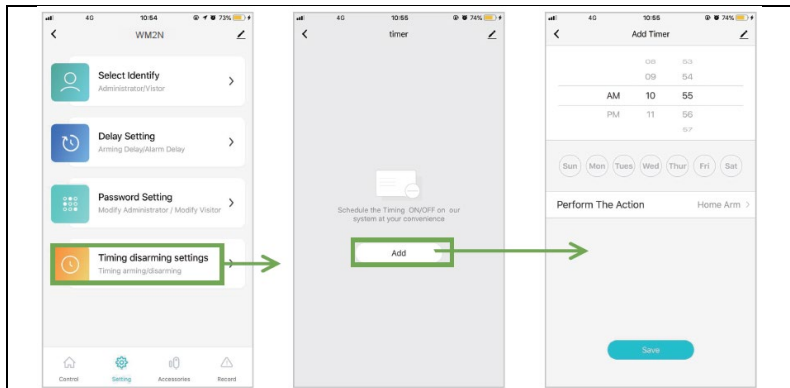
1) Kliknite na telefónny zoznam

2) Presuňte sa doľava

3) Úprava/odstránenie telefónneho čísla

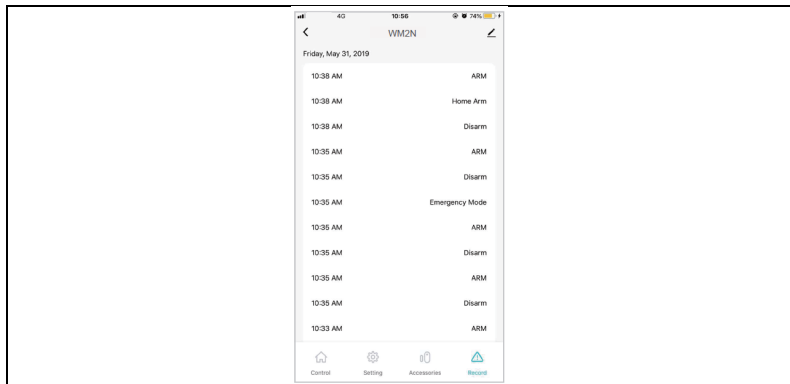
## Nastavenie času aktivácie/deaktivácie

V hlavnom rozhraní prejdite na <Nastavenia>, zadajte heslo správcu, kliknite na <Nastaviť časovač deaktivácie> , a potom kliknite na <Pridať>, potom môžete nastaviť časovač celkovej aktivácie, čiastočnej aktivácie a deaktivácie.



## Kontrola záznamov

V hlavnom rozhraní prejdite do kategórie <Log> a môžete skontrolovať protokoly alarmov.

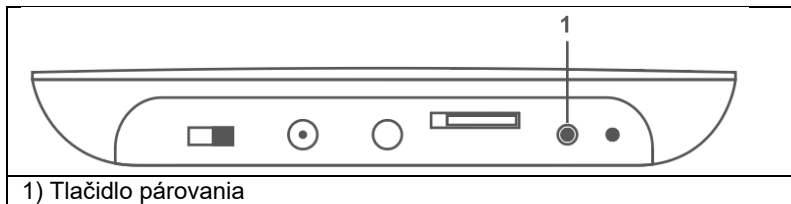


## Obnovenie továrenských nastavení

### Centrálna jednotka

Dlho stlačte tlačidlo párovania na 10 sekúnd, ústredňa vydá 3 zvukové signály, potom tlačidlo uvoľnite a ústredňa sa vráti do výrobných nastavení.

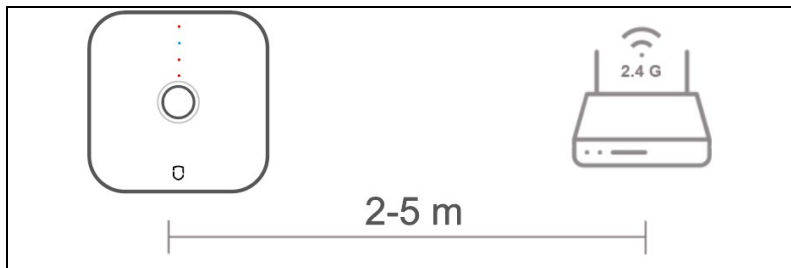
**Poznámka:** Po obnovení továrenských nastavení sa vymažú všetky snímače a všetky nastavenia sa vrátia do továrenských nastavení, venujte tomu pozornosť.



## Inštalácia

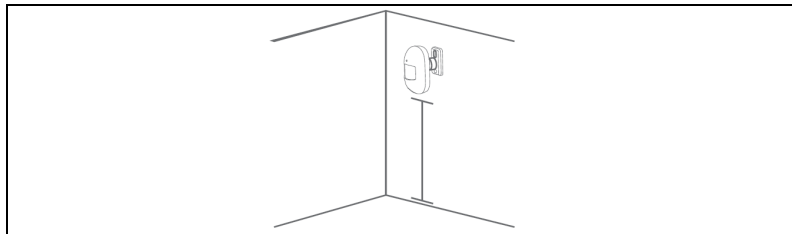
### Inštalácia centrálnej jednotky

Neumiestňujte zabezpečovací panel a smerovač príliš ďaleko, lepšie 2-5 m.



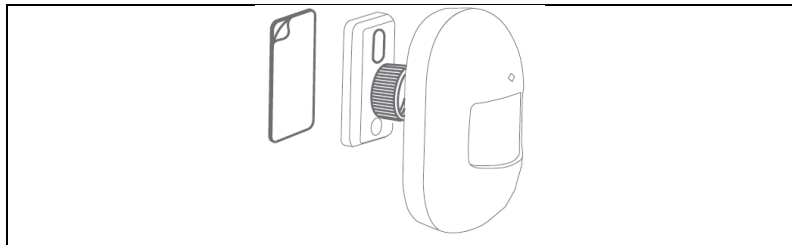
### Snímač pohybu

1. Nainštalujte ho na stenu vo výške približne 1,8 až 2 m nad podlahou.



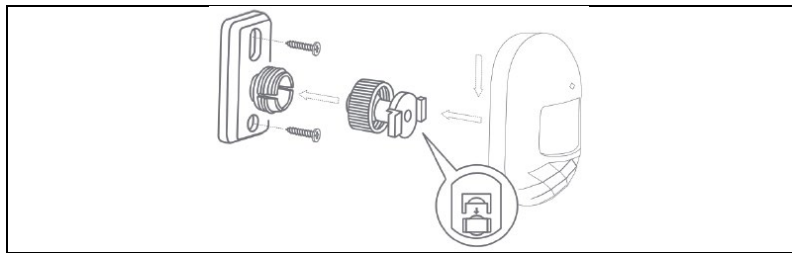
## Spôsob prvej inštalácie

Na pripevnenie snímača pohybu na stenu použite obojstrannú pásku 3M. Táto metóda je vhodná pre hladké a tvrdé steny;



## Druhý spôsob inštalácie

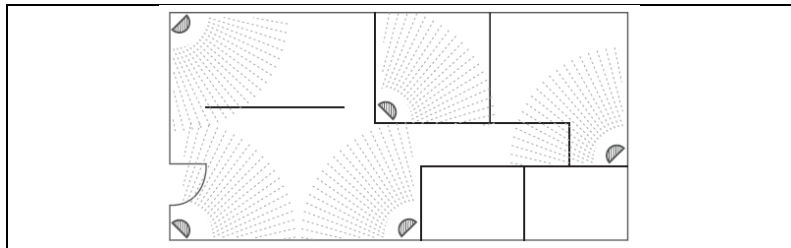
Pomocou skrutiek upevníte držiak snímača pohybu. Táto metóda je vhodná pre väčšinu stien a odporúča sa.





## 2. Návrhy na inštaláciu

**Poznámka:** Toto je detekčný uhol snímača pohybu  
(detekčná vzdialenosť  $\approx 7$  m / detekčný uhol  $\approx 90^\circ$ )

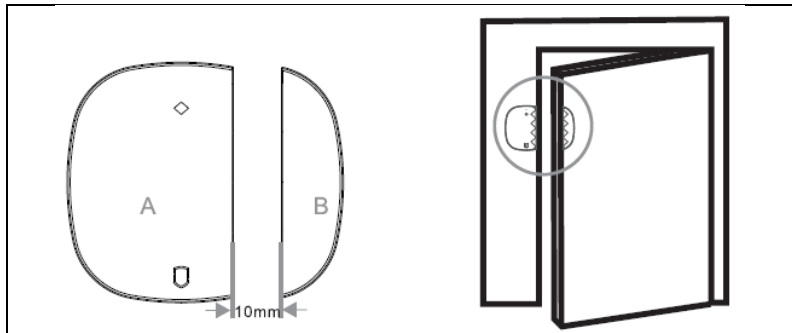


## 3. Označenie

- Ďaleko od tepla
- Ďaleko od priameho slnka
- Neinštalujte von
- Neinštalujte v blízkosti záclony

## Snímač dverí

Pomocou obojstrannej pásky pripevnite snímač dverí na dvere alebo okno.



Ak je potrebné vymeniť batériu, odstráňte zadný kryt pomocou skrutkovača a batériu vymeňte.

## **Hlavné technické parametre**

### **Centrálna jednotka**

Napájanie: DC 5V, prúd: 1A

Bezdrôtový štandard: IEEE 802.11 b/g/n, 433,92 MHz (vysielač, prijímač)

Vzdialenosť RF: 70 m (bez prekážok)

Modulácia: AM

Pracovné prostredie - teplota  $-10\text{ }^{\circ}\text{C} \sim +50\text{ }^{\circ}\text{C}$

Pracovné prostredie - relatívna vlhkosť  $\leq 90\%\text{RH}$

Veľkosť: 118\*118\*23,8 mm

### **Detektor PIR**

Batérie: DC 3V(2\*AAA)

Pohotovostný prúd:  $\leq 20\text{UA}$

Alarmový prúd:  $\leq 20\text{ mA}$

Bezdrôtový štandard: 433 MHz

Bezdrôtová vzdialenosť: 70 m (bez prekážok)

Detekcia vzdialenosti/úhlu: 7m/90°

Pracovné prostredie: teplota  $-10\text{ }^{\circ}\text{C} \sim +50\text{ }^{\circ}\text{C}$

5 % ~ 95 % relatívna vlhkosť (nekondenzujúca)

Veľkosť: 94\*54\*41 mm (bez držiaka)

### **Snímač dverí**

Batérie: DC 3V(1\*CR2032)

Pohotovostný prúd:  $\leq 3\text{UA}$

Alarmový prúd:  $\leq 15\text{ mA}$

Bezdrôtový štandard: 433 MHz

Pracovné prostredie: teplota  $-10\text{ }^{\circ}\text{C} \sim +55\text{ }^{\circ}\text{C}$

≤80 % (bez kondenzácie)

Veľkosť: 50\*35\*17 mm (vysielanie); 48\*13\*17 mm (magnetický prúžok)

### **Diaľkové ovládanie**

Batérie: DC 3V(1\*CR2032)

Pohotovostný prúd: ≤3UA

Alarmový prúd: ≤15 mA

Bezdrôtový štandard: 433 MHz

Bezdrôtová vzdialenosť: 70 m (bez prekážok)

Pracovné prostredie: teplota -10 °C ~ + 55 °C

≤80 % (bez kondenzácie)

Veľkosť: 69\*36\*11 mm

### **Bezpečnostné opatrenia**

- Uistite sa, že zariadenie dobre funguje, a po zobrazení upozornenia na nízku spotrebu energie panel okamžite nabite.
- Lepšia menšia vzdialenosť medzi snímačmi a ovládacím panelom.
- Medzi snímačmi a zabezpečovacím panelom sa vyhnite pevným stenám a spotrebičom.
- Nestláčajte hostiteľské tlačidlo (funkčné tlačidlo).
- Nepoužívajte vo vlhkom prostredí.
- Nepracujte v horľavom alebo výbušnom prostredí.
- Udržujte povrch výrobku čistý a suchý.

## **Q&A**

Q1: Ak sa ústredni nepodarilo pripojiť k sieti?

A: Skontrolujte, či sieť WIFI funguje normálne alebo nie.

Q2: Zabudli ste predvolené heslo správcu?

A: Obnovenie výrobných nastavení.

Q3: Ak by mobilný telefón nedokázal zapnúť alarm?

A: Uistite sa, že máte v mobilnom telefóne nastavené: prijímať push.

Q4: Ak APP ukazuje, že senzory sú offline?

A: Skontrolujte, či je snímač dostatočne výkonný alebo či funguje normálne.

Q5: Ak systém spustí poplach, poplachová ústredňa nemôže vytočiť mobilný telefón používateľa?

A: Skontrolujte, či ústredňa uložila telefónne číslo alarmu, a tiež skontrolujte, či je karta SIM vložená správne?

## **Technická podpora**

Ak vám nepomohla časť "Často kladené otázky", obráťte sa na technickú podporu spoločnosti EVOLVEO: <https://eshop.evolveo.com/helpdesk/>.



## **Likvidácia**

Symbol prečiarknutého kontajnera na výrobku, v literatúre alebo na obale znamená, že v EÚ sa všetky elektrické a elektronické zariadenia, batérie a akumulátory musia po skončení ich životnosti odovzdať do separovaného odpadu. Tieto výrobky nevyhadzujte do netriedeného komunálneho odpadu.



## **Vyhlásenie o zhode**

Spoločnosť Abacus Electric, s.r.o. týmto vyhlasuje, že EVOLVEO Sonix PRO spĺňa požiadavky noriem a predpisov platných pre tento typ zariadení.

Úplné znenie vyhlásenia o zhode nájdete na adrese  
<http://ftp.evolveo.com/CE/>.

Copyright © Abacus Electric, s.r.o.

[www.evolveo.com](http://www.evolveo.com)

[www.facebook.com/EvolveoCZ](https://www.facebook.com/EvolveoCZ)

## **Dovozca / Výrobca**

Abacus Electric, s.r.o., Planá 2, 370 01, Česká republika

Vyrobené v Číne

Všetky práva vyhradené. Dizajn a špecifikácie sa môžu zmeniť bez predchádzajúceho upozornenia.

## Table of Contents

Understanding the product.....	82
Central unit .....	82
Status light.....	84
Status of the multifunction indicator .....	84
GSM network settings .....	85
1. Central unit: SMS control.....	85
2. Alarming process.....	86
3. Alarm SMS language switching .....	87
Motion sensor.....	88
Door sensor.....	89
Remote control.....	90
Step 1. Download the app and register.....	91
Step 2. Connecting the central unit via Wi-Fi.....	92
Step 3. Add detector.....	97
Application operation.....	99
Central unit of the device .....	99
Sensor management .....	101

Delay settings .....	102
Password settings.....	103
Setting the alarm number .....	104
Setting the activation/deactivation timing.....	106
Checking records.....	107
Restore factory settings .....	108
Central unit .....	108
Installation .....	109
Installation of the central unit.....	109
Motion sensor .....	109
Method of first installation .....	110
Door sensor.....	112
Main technical parameters.....	112
Security measures .....	114
Q&A.....	114



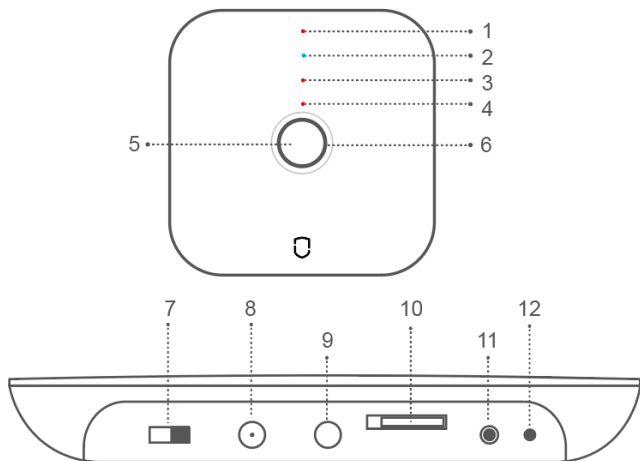
The central unit is the core of the Wi-Fi + GSM smart security alarm system, with motion detector, door sensor, wireless remote control and other accessories to create a smart security system. After simple installation and setup, the device can perform the anti-theft function. The device can also be connected to a smart socket and other smart devices to launch a smart home.

### **Main functions**

- Wi-Fi connection, control via mobile app.
- It supports 6 groups of phone numbers for alarm and 6 groups of numbers for SMS reception.
- Set up a phone number and alerts using the mobile app.
- Wireless communication, no wiring.
- Manage account classification, admin and user.
- Support 10 wireless zones, each zone supports up to 10 sensors, support 8 remotes.
- Low power consumption, very long standby time.
- Sub-device with low voltage warning, status monitoring and disconnection warning.
- Smart scene recognition, reminder of unlocked doors.
- Support switching multiple zone types, adapting to multiple security scenarios.
- Built-in high-capacity lithium battery that is functional during temporary power failure.

## Understanding the product

### Central unit



1) Power indicator light

2) GSM network indicator light

3) Status light

4) Signal light

5) Function key

6) Multifunction indicator

7) On/Off switch

8) Power connector

9) Siren connector

10) SIM slot

11) Pairing button

12) Mikrofon

**Function key (5):** Alarm activation (short press), alarm deactivation (long press).

**Encrypted or decrypted:** In the total/partial activation state, press the function key briefly 1 time, the system is deactivated after the beep. In the decoded state, briefly press the function key 1 time, after the beep the system will be encoded into total activation.

**Alarm deactivation:** When the alarm is activated, press the function key briefly, then you can deactivate the alarm.

### **Pairing button (11):**

Sensor pairing: Press and hold for 0.5-2 sec, alarm panel sounds 1 time, then release the button, the indicator flashes green, enter the sensor pairing state; in the pairing state, briefly press 1 time to exit.

**Wi-Fi EZ connection mode:** long press the button for 3-5 seconds, the alarm panel will sound 1 time, then release the button, the indicator light will flash rapidly and enter Wi-Fi fast connection mode.

**Remark:** If the fast connection fails, the control panel automatically switches to Wi-Fi hot spot mode (the indicator light flashes slowly).

**Wi-Fi AP connection mode:** long press the function key and the setup key simultaneously for 3 seconds, the indicator light will flash slowly and enter AP connection mode.

**Restore factory settings:** Long press the button for 10 seconds, the alarm panel will sound 3 times, then release the button and the central unit will return to factory settings.

## Status light

	Off	Flicker	On
POWER (red)	Battery power supply	Low power	DC power supply
GSM (Blue)	/	/	GSM connection fine
STATUS (blue)	Decoded	Partial activation	Total activation
SIGNAL (blue)	/	RF signal reception	/

## Status of the multifunction indicator

	Fast flashing	Slow blinking	On
Red	Triggering the alarm	/	/
Yellow	/	Network off	/
Green	Pairing sensors	/	/
Turquoise	Connection mode EZ	AP connection mode	Network Connection OK

## GSM network settings

Install the SIM card when the central unit is switched off, connect the correct DC-5V power adapter and switch the central unit power switch to the ON position. **Default password (Admin: 123123; User: 123456)**

### 1. Central unit: SMS control

SMS commands	Password#0#	Password#1#	Password#2#
Description	Partial activation	Total activation	Alarm deactivation

**Manual phone number and SMS number settings:** by sending a message to the alarm, you can set up 6 groups of phone numbers and 6 groups of SMS numbers to send SMS alerts and calls in the event of an alarm.

6 groups of alarm numbers: password #31phone number# to #36phone number#. Example: 123123#3100420123456789#

6 groups of SMS messages: password#41phone number# to #46 phone number#. Example: 123123#4100420123456789#

**Note: Enter the number in the format "00420123456789"!**

**Telephone call control:** dial the telephone number of the central unit: after the double "di" sound enter the password, the triple "di" sound is an error tone.

## Operation commands:

Commands	0#	1#	2#	3#	4#
Description	Partial activation	Total activation	Alarm deactivation	Wiretap	Intercom

**Remark:** If the system is alarmed and a telephone number is connected, you can also control the central unit by following the instructions in the table.

## 2. Alarming process

When the host triggers an alarm, the system sends an SMS text to the 6 preset SMS number groups and also automatically dials the 6 alarm phone number groups, passing all preset phone numbers through the loop three times.

Six groups of phone numbers can be set when the alarm is triggered, the default setting is to cycle through all preset phone numbers three times. In the event of an alarm, the following sequence is used: telephone 1, telephone 2, telephone 3, telephone 4, telephone 5, telephone 6 and a maximum of 3 times in succession. If during an alarm call the called phone answers and turns off the siren, the user hears the "di" sound four times and enters the command: 1# alarm activation, 2# alarm deactivation, 3# listening, 4# intercom. If the called user has not deactivated the central unit, the central unit automatically dials the next group of telephone numbers. If the dialed user deactivates the central

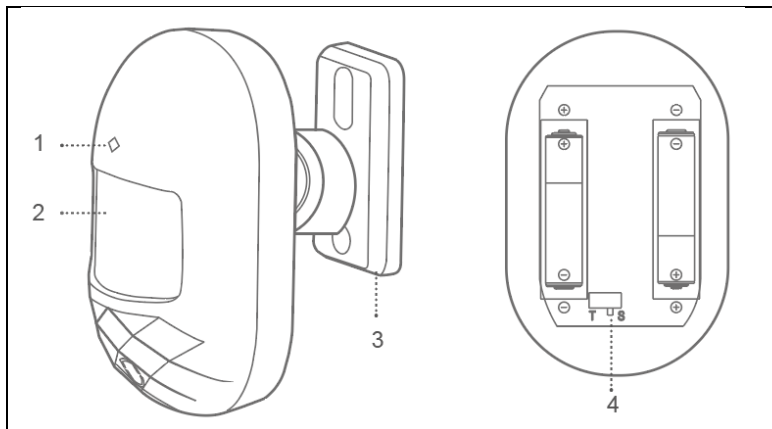
unit, the system automatically stops the alarm call. Return to standby mode.

### 3. Alarm SMS language switching

Send SMS text to change language, SMS commands below:

SMS content	Language
Password#50#	Chinese
Password#51#	English
Password#52#	Russian
Password#55#	German
Password#57#	Italian
Password#58#	Danish

## Motion sensor



- 1) Indicator light
- 2) Detection window
- 3) Holder

- 4) Mode switch
  - T: Test mode
  - S: Smart Mode (factory default setting)

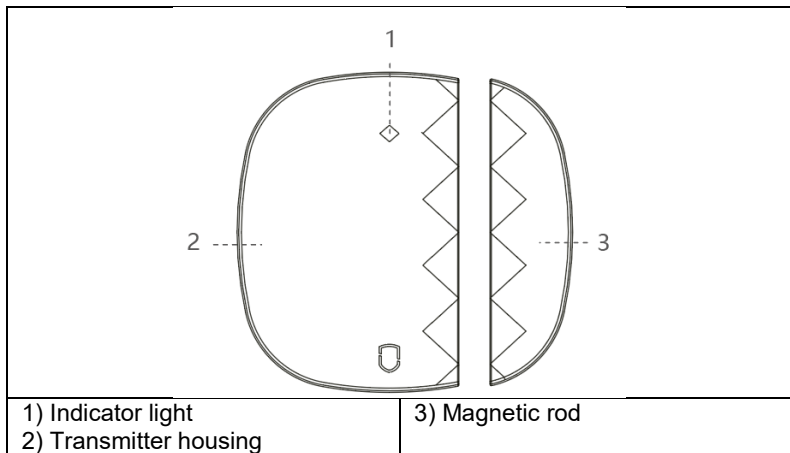
**Normal mode (T):** After one effective trigger, the next trigger is not used after 1 minute, the second trigger works only after 1 minute. This mode is suitable for home and not very large use.



**Smart Mode (S):** After one effective detection, if you run it again within 1 minute, the detection timer will reset and the timer will run again within 1 minute, after 1 minute the detection will be activated. This mode is suitable for places with many people to save energy.

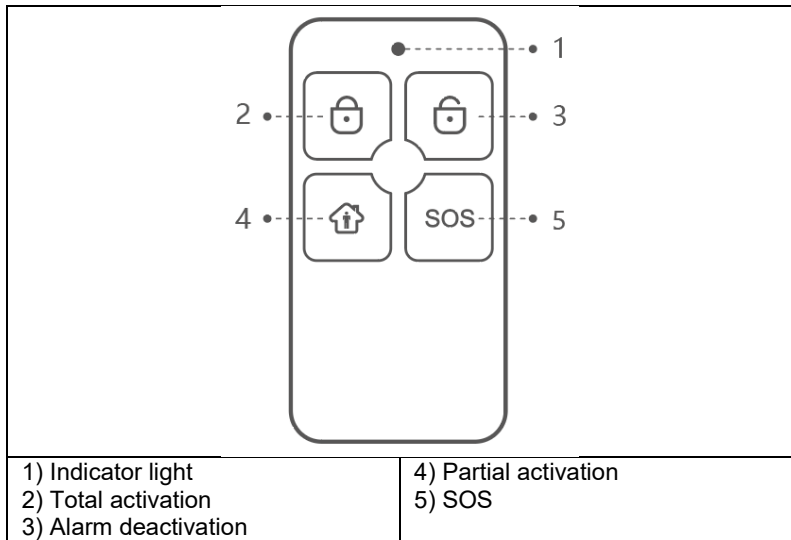
**Remark:** The motion sensor is intended for indoor use only, it does not have a pet protection function.

## Door sensor



**Remark:** This door sensor is designed for indoor use only, do not install it on iron/steel doors or windows which are easily magnetized and affect its use.

## Remote control



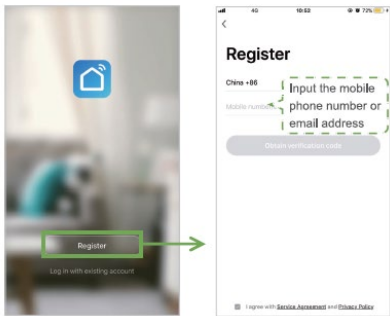
## Pairing with a mobile app

### Step 1. Download the app and register

Search for the "Smart Life" app in the App Store or Google Play and download it; or scan the QR code below.

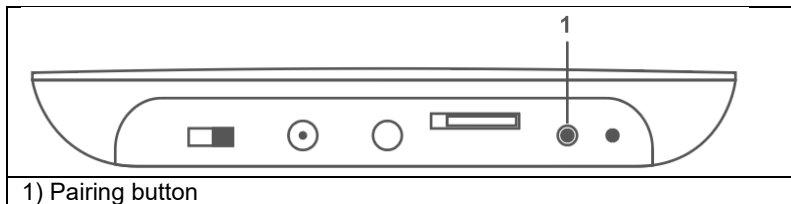


After downloading the app, register using the interface and log in. Open the app, click <register>, use your email address to register.



## **Step 2. Connecting the central unit via Wi-Fi Wi-Fi Quick Connect Mode (EZ Connect Mode)**

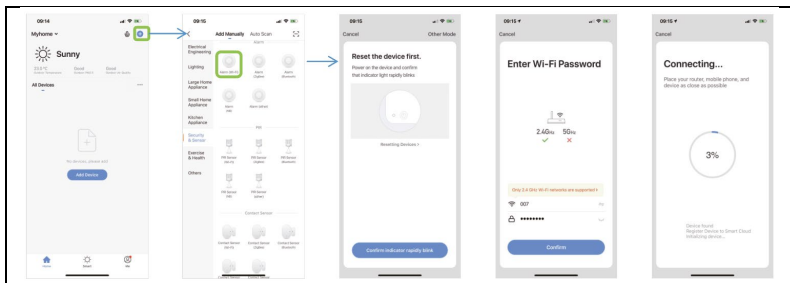
- 1) Make sure your mobile phone is connected to a Wi-Fi network (only supports 2.4GHz Wi-Fi network)
- 2) Open the app, click <+> in the top right corner, then <Add Device>, go to the <Sensors> category and select Alarm (Wi-Fi)
- 3) Switch the central unit to EZ connection mode. First turn on the central unit, long press the pairing button for 3-5 seconds, release the button and after 2 beeps the multifunction indicator light will flash turquoise rapidly. This puts you in fast Wi-Fi mode.



1) Pairing button

4) Select your Wi-Fi 2.4 GHz network, enter your Wi-Fi network password, click <Next> button to connect to Wi-Fi networks. Confirm that the light is blinking quickly in the following step and select the <Blink Quickly> button. The process of pairing the central unit with the mobile app begins. When the central panel indicator light turns turquoise, it means that the central panel connection to the network is completed.

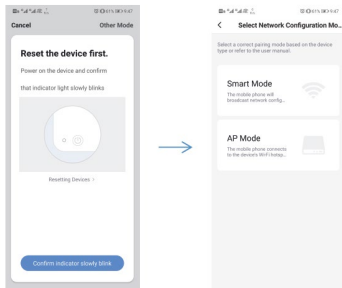
**Remark:** It is better to place the smart alarm panel close to the router. Currently, the panel does not support 5GHz Wi-Fi.



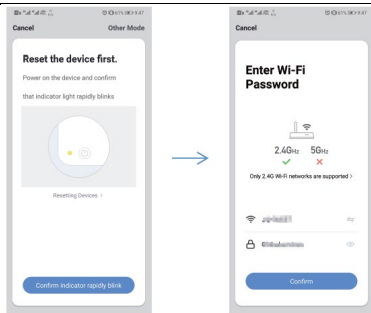
## Hotspot connection mode (AP connection mode)

If the fast connection failed, we can select " AP connection mode " to connect to the Wi-Fi network.

- 1) Make sure your mobile phone is connected to a Wi-Fi network (only supports 2.4GHz Wi-Fi network)
- 2) Open the app, click on <+> in the top right corner and then <Add Device>; select <Sensors> and then select Alarm (Wi-Fi); fill in your Wi-Fi network details and go to the next step; here confirm that the light flashes quickly and then select the pairing mode <Blink Slowly>

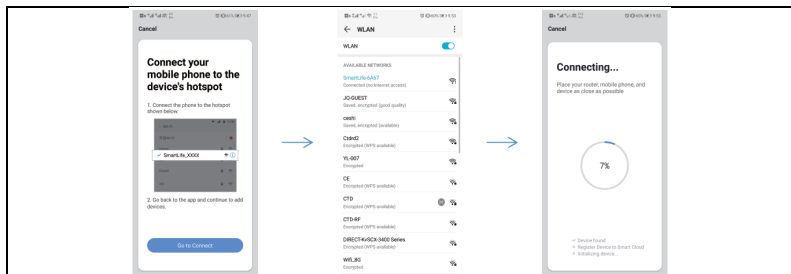


3) Put the central unit into Wi-Fi hotspot connection mode; first turn on the central unit, long press the function key and pairing button for 3s simultaneously. The turquoise light flashes slowly and you have switched the central unit to AP connection mode.



5) Find "SmartLife-xxxx" and click connect, then go back after connecting. The "SmartLife" app connects the central unit to the Wi-Fi network, the turquoise light is on normally and this means that the device has successfully connected to Wi-Fi.





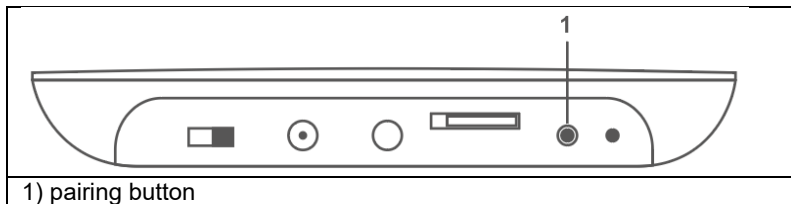
### Step 3. Add detector

If you purchase our smart alarm kit, the sensors and remotes are already paired with the central unit, there is no need to add them again.

If you want to add new sensors or new devices to the control panel, select the addition method below.

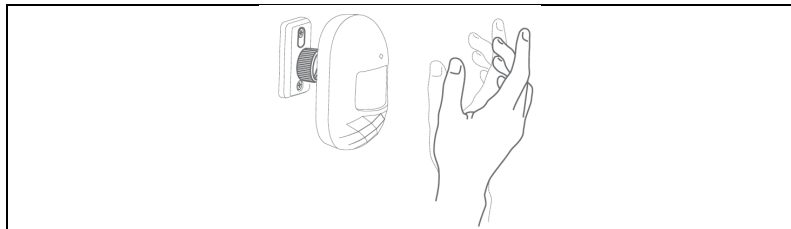
First method (application): Open the application and go to the alarm configuration, in the main interface go to the <Accessories> menu, here you select the pairing option for <Remote> or <Sensor> by pressing the <+> icon and the central unit enters the pairing state (green light flashes quickly), start pairing the sensor with the central unit. Sensors can be a door sensor, motion detector, remote control. After the sensor has been successfully paired, an audible signal sounds.

The second way (local pairing with the central unit): Long press the pairing button for 0.5-2s, the central unit will give 1 beep and then release the button, the indicator light will flash green quickly, the control panel will enter the pairing state and start pairing the sensor with the unit.

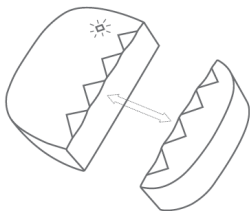


**Remark:** After a successful pairing, the control panel emits one sound signal; if the pairing is repeated, the control panel emits two sound signals.

In the smart alarm kit, the sensors are already paired with the central unit.  
Motion sensor pairing: Insert the batteries into the motion sensor.



Pairing the door sensor: separate the transmitter box and the magnetic bar by more than 10 mm.



To pair the remote control: press any button on the remote control.

## **Application operation**

### **Central unit of the device**

The first time you add a device, you must enter an admin password or user password to access the device control interface. By clicking on the <Control> interface, you can control the alarm panel in partial, total and SOS activation modes.

**Partial activation:** This mode is suitable for home use. Triggering the sensors of the normal defence zone will not cause an alarm; triggering the sensors of the special zone will cause an alarm.

**Total activation:** This scheme is designed for people who are not at home. Any sensors in the defence zone will be triggered, causing an alarm.

**Deactivation:** This mode is for system deactivation, only the 24-hour zone sensor causes an emergency alarm.

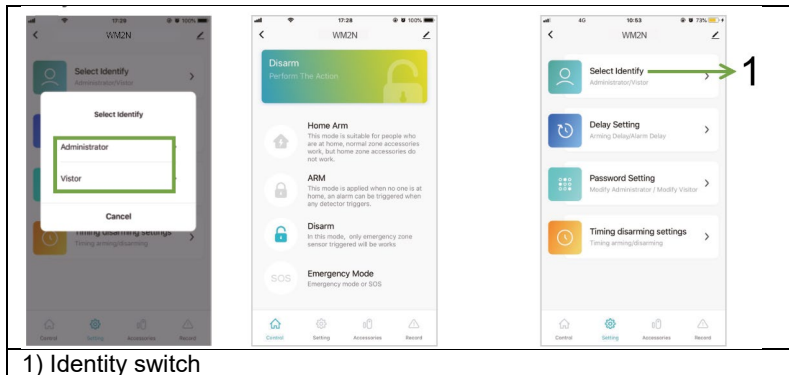
**SOS:** This mode for SOS alarm.

**Remark:**

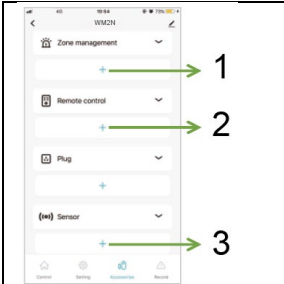
**Default admin password:** 123123

**Default user password:** 123456

**Visitor:** The device can only be controlled.



## Sensor management

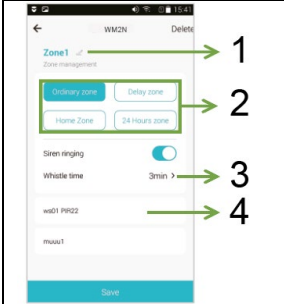


1) Zone management, maximum 10 zones

2) Managing and pairing remote controls, click on the <+> button to get the central unit to pairing status.

3) Manage and pair sensors, click the <+> button to enter the pairing state.

## Zone management



1) Renaming the zone

2) Zone type

3) Siren sound time setting, close, 1min/2min/3min/4min/5min/6min, default setting is 3min.

4) List of zone sensors. You can adjust the sensor zone by sliding the sensor to the left.

Type of defence zone	Total activation	Partial activation	Deactivation
<b>24-hour zone</b>	Alarm	Alarm	Alarm
<b>Ordinary zone</b>	Alarm	No alarm	No alarm
<b>Home Zone</b>	Alarm	Alarm	No alarm
<b>Delayed alarm</b>	Delayed alarm	Delayed alarm	No alarm

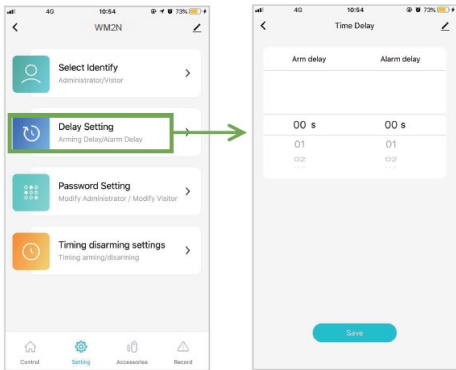
## Delay settings

Select <Settings> in the main interface, enter the administrator password, click <Delay Settings>, and set the zone delay.

**Alarm trigger delay:** when a system alarm is triggered, the zone will be alarmed at the set time. 0-60s optional. 00 means no alarm delay. It works only for the delay zone.

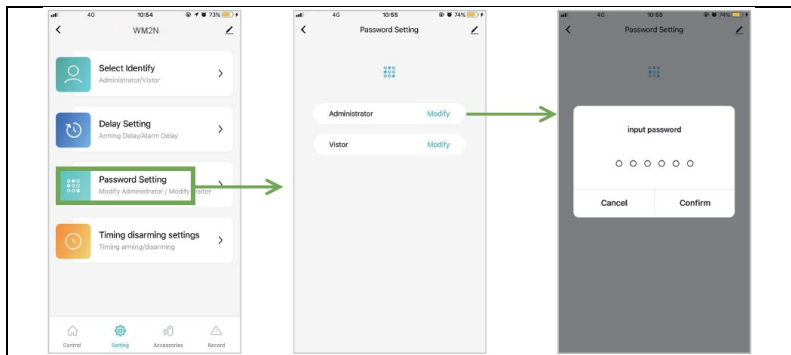
**Alarm activation delay:** 0-60s selectable, 00 means no alarm delay. The alarm is activated after the set time interval.

**Note:** set **the zone** to delay zone only, then the alarm will be delayed, default alarm delay time is 10 sec.



## Password settings


Select <Settings> in the main interface, click <Password Settings>, and edit the password for the admin or visitor.



## Setting the alarm number


In the main interface, go to <Settings>, click <Phone List> and enter the interface to add a phone number, 6 groups of SMS numbers and 6 groups of alarm numbers can be added.

**Note: Enter the number in the format "00420123456789"!**

**Adjusting the alarm number:** Select the appropriate input field and scroll to the left, click on , follow the interface instructions to edit the alarm number.



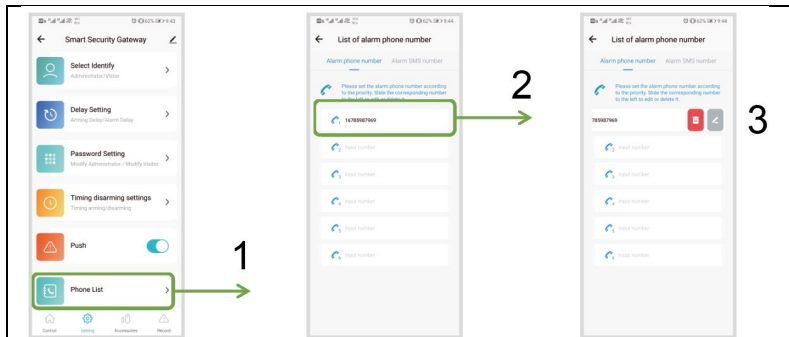
**Deleting the alarm number:** Select the appropriate input field and scroll

to the left, click on , follow the interface instructions to delete the alarm number.

**Note:** Alarm phone number: Use to call the alarm when the system alarm is triggered, set the alarm number according to the priority of the application call.

**SMS number:** Use to send alarm SMS when the system alarms.

Depending on the priority of the call, set the order of the SMS number in the app.



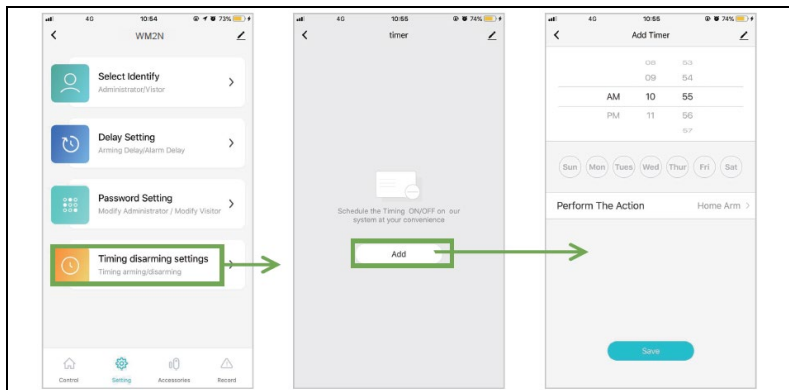
1) Click on the phone book

2) Move to the left

3) Modifying/removing a phone number

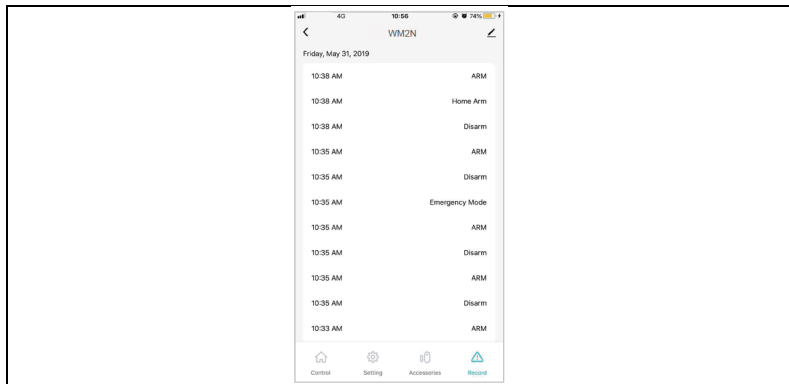
## Setting the activation/deactivation timing

In the main interface, go to <Settings>, enter the administrator password, click <Set Deactivation Timer> , and then click <Add>, then you can set the total activation, partial activation and deactivation timer.



## Checking records

In the main interface, go to the <Log> category and you can check the alarm logs.

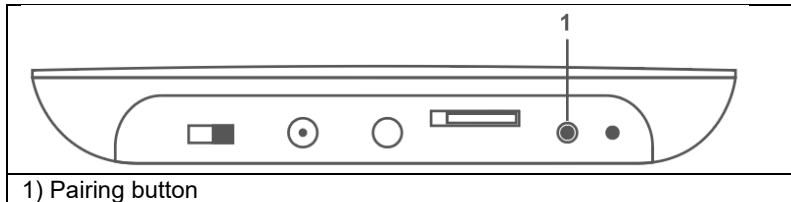


## Restore factory settings

### Central unit

Long press the pairing button for 10 seconds, the control panel will emit 3 beeps, then release the button and the control panel will return to factory settings.

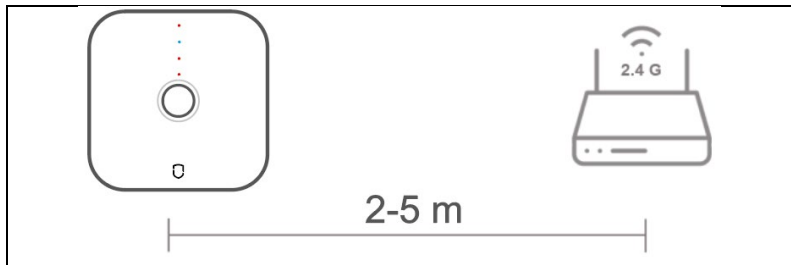
**Remark:** After factory reset, all sensors will be deleted and all settings will return to factory settings, please pay attention to this.



## Installation

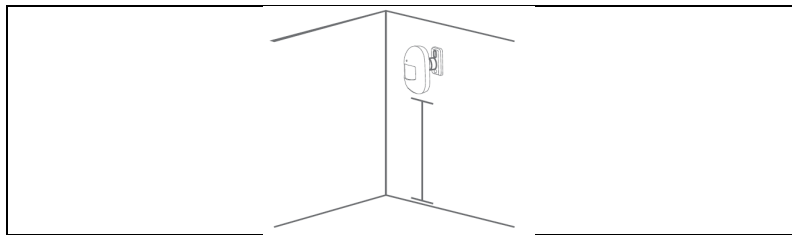
### Installation of the central unit

Do not place the alarm panel and router too far away, better 2-5 m.



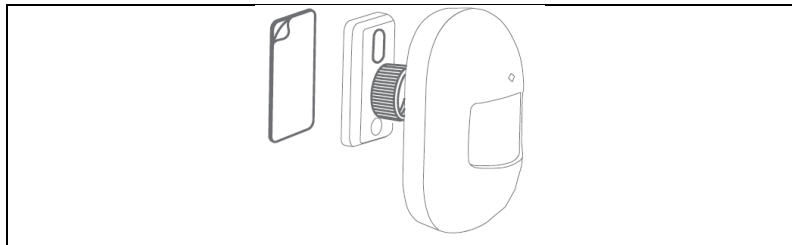
### Motion sensor

1. Install on the wall at a height of about 1.8 to 2 m above the floor.



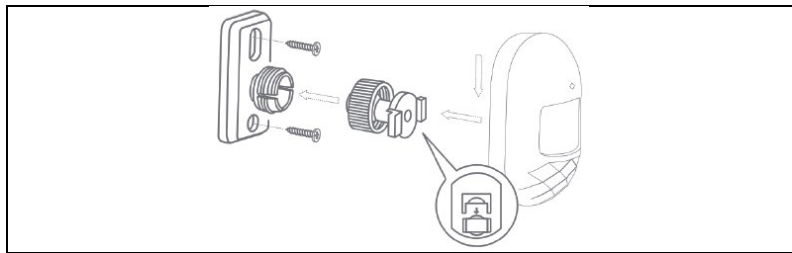
### Method of first installation

Use 3M double-sided tape to attach the motion sensor to the wall. This method is suitable for smooth and hard walls;



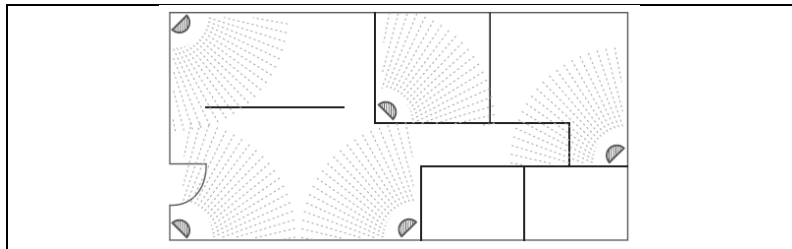
### Second installation method

Use the screws to fix the motion sensor holder. This method is suitable for most walls and is recommended.



## 2. Suggestions for installation

**Remark:** This is the detection angle of the motion sensor  
(detection distance  $\approx 7\text{m}$  / detection angle  $\approx 90^\circ$ )

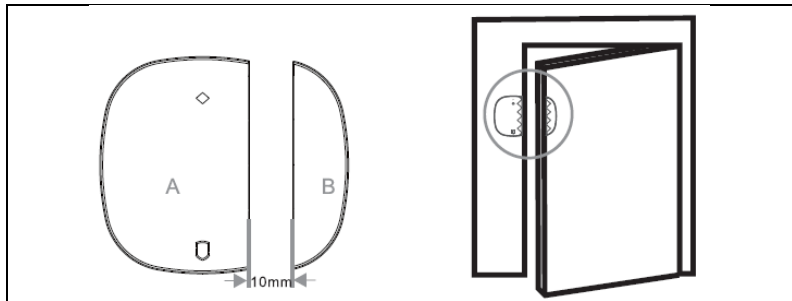


## 3. Notice

- Away from the heat
- Away from the direct sun
- Do not install out
- Do not install near the curtain

## Door sensor

Use double-sided tape to attach the door sensor to the door or window.



If the battery needs to be replaced, remove the back cover with a screwdriver and replace the battery.

## Main technical parameters

### Central unit

Power supply: DC 5V, current: 1A

Wireless standard: IEEE 802.11 b/g/n, 433.92 MHz (transmitter, receiver)

RF distance: 70 m (without obstacles)

Modulation: AM

Working environment - temperature  $-10^{\circ}\text{C} \sim +50^{\circ}\text{C}$

Working environment - relative humidity  $\leq 90\% \text{RH}$

Size: 118\*118\*23.8 mm



## **PIR detector**

Batteries: DC 3V(2\*AAA)

Standby current:  $\leq 20\mu\text{A}$

Alarm current:  $\leq 20\text{mA}$

Wireless standard: 433MHz

Wireless distance: 70 m (without obstacles)

Distance/angle detection: 7m/90°

Working environment: temperature  $-10^{\circ}\text{C} \sim +50^{\circ}\text{C}$

5% ~ 95% relative humidity (non-condensing)

Size: 94\*54\*41 mm (without holder)

## **Door sensor**

Batteries: DC 3V(1\*CR2032)

Standby current:  $\leq 3\mu\text{A}$

Alarm current:  $\leq 15\text{mA}$

Wireless standard: 433MHz

Working environment: temperature  $-10^{\circ}\text{C} \sim +55^{\circ}\text{C}$

$\leq 80\%$  (non-condensing)

Size: 50\*35\*17 mm (broadcast); 48\*13\*17 mm (magnetic strip)

## **Remote control**

Batteries: DC 3V(1\*CR2032)

Standby current:  $\leq 3\mu\text{A}$

Alarm current:  $\leq 15\text{mA}$

Wireless standard: 433MHz

Wireless distance: 70 m (without obstacles)

Working environment: temperature  $-10^{\circ}\text{C} \sim +55^{\circ}\text{C}$

≤80% (non-condensing)

Size: 69\*36\*11 mm

## Security measures

- Make sure the device is working well and charge the panel immediately when you receive a low power warning.
- Better smaller distance between sensors and control panel.
- Avoid hard walls and appliances between the sensors and the alarm panel.
- Do not press the host button (function key).
- Do not use in damp environments.
- Do not work in flammable or explosive environments.
- Keep the product surface clean and dry.

## Q&A

Q1: If the control panel failed to connect to the network?

A: Check whether the WIFI network is working normally or not.

Q2: Forgot your default administrator password?

A: Reset to factory settings.

Q3: If the cell phone couldn't get an alarm?

A: Make sure your mobile phone has made the setting: receive push.

Q4: If the APP shows that the sensors are offline?

A: Check if the sensor is powerful enough or working normally.

Q5: If the system triggers an alarm, the alarm panel cannot dial the user's mobile phone?

A: Check that the control panel has stored the alarm phone number and also check that the SIM card is inserted correctly?

### **Technical support**

If the "Frequently Asked Questions" section did not help you, please contact EVOLVEO Technical Support:  
<https://eshop.evolveo.com/helpdesk/>.



### **Disposal**

The crossed-out container symbol on the product, in literature or on the packaging means that in the EU, all electrical and electronic equipment, batteries and accumulators must be put into separate waste at the end of their useful life. Do not dispose of these products in unsorted municipal waste.



### **Declaration of conformity**

Abacus Electric, s.r.o. hereby declares that the EVOLVEO Sonix PRO meets the requirements of the standards and regulations applicable to this type of equipment.

The full text of the Declaration of Conformity can be found at  
<http://ftp.evolveo.com/CE/>.

Copyright © Abacus Electric, s.r.o.  
[www.evolveo.com](http://www.evolveo.com)  
[www.facebook.com/EvolveoCZ](http://www.facebook.com/EvolveoCZ)

**Importer / Producer**

Abacus Electric, s.r.o.  
Planá 2, 370 01, Czech Republic

Made in China

All rights reserved.

Design and specifications are subject to change without notice.